

กรอบการพัฒนากาษตรเชิงพื้นที่
อำเภอเป็อยน้อย ปี ๒๕๖๙

สำนักงานกาษตรอำเภอเป็อยน้อย
จังหวัดขอนแก่น
กรมส่งเสริมกาษตร กระทรวงกาษตรและสหกรณ์

คำนำ

กรอบการพัฒนาการเกษตรระดับอำเภอเป็ยน้อย จังหวัดขอนแก่น นี้ จัดทำขึ้นเพื่อให้สอดคล้องกับ แผนพัฒนาเศรษฐกิจและสังคมแห่งชาติฉบับที่ ๑๓ (พ.ศ.๒๕๖๖ - ๒๕๗๐) โดยใช้วิธีการวิเคราะห์ Supply chain ของพืชข้าว ในอำเภอเป็ยน้อย มุ่งเน้นถึงสภาพปัญหาที่เกิดขึ้นในปัจจุบัน และให้มีความสอดคล้องกับความต้องการ ของชุมชนให้มากที่สุด ซึ่งข้อมูลที่ได้มาจากการจัดกระบวนการเรียนรู้ในชุมชนโดยผ่านผู้นำชุมชน คณะกรรมการ หมู่บ้าน องค์การปกครองส่วนท้องถิ่น อาสาสมัครเกษตร และผู้แทนเกษตรกรระดับหมู่บ้าน ตลอดจนหน่วยงานราชการ ต่างๆ ในพื้นที่

การศึกษาวิเคราะห์ข้อมูล ตามกรอบการพัฒนาการเกษตรระดับอำเภอฉบับนี้ ผู้จัดทำขอขอบพระคุณ ผู้นำ ที่ให้ข้อมูลและร่วมมือเป็นอย่างดี และหวังเป็นอย่างยิ่งว่าแผนพัฒนาการเกษตรฉบับนี้จะสามารถทำให้ชีวิตความเป็นอยู่ของเกษตรกรในอำเภอเป็ยน้อย ดีขึ้นและยั่งยืนสืบไป

สำนักงานเกษตรอำเภอเป็ยน้อย

กุมภาพันธ์ ๒๕๖๙

สารบัญ

หน้า

คำนำ

สารบัญ

สารบัญตาราง

สารบัญรูป

บทที่ ๑ ข้อมูลสภาพทั่วไป

๑

๑ ที่ตั้ง อาณาเขต ขอบเขตการปกครอง

๑

๑.๑ ที่ตั้ง ขนาดพื้นที่

๑

๑.๒ อาณาเขตติดต่อ

๑

๑.๓ การแบ่งเขตการปกครอง

๒

๒ ลักษณะภูมิประเทศ (Topographic)

๓

๒.๑ สภาพพื้นที่ภูเขา ป่าไม้ ที่ราบสูง ที่ราบลุ่ม

๓

๒.๒ ลักษณะทิศทาง ความลาดชัน

๔

๒.๓ กลุ่มชุดดิน

๕

๓ สภาพภูมิอากาศ

๙

๓.๑ ฤดูกาล

๙

๓.๒ ปริมาณน้ำฝนและอุณหภูมิ

๑๐

๔ เส้นทางคมนาคม

๑๐

๔.๑ เส้นทางคมนาคมระหว่างตำบล

๑๑

๔.๒ ถนนหลวงเชื่อมต่อระหว่างจังหวัดและอำเภอ

๑๑

๕ แหล่งน้ำและระบบชลประทาน

๑๑

๕.๑ แหล่งน้ำธรรมชาติ

๑๑

๕.๒ แหล่งน้ำที่สร้างขึ้นที่สำคัญ

๑๑

๖ การใช้ประโยชน์ที่ดิน (Land Used)

๑๓

ข้อมูลด้านเศรษฐกิจ

๑๕

๑. ข้อมูลสินค้าเกษตรที่สำคัญ

๑๕

๒. สินค้าเอกลักษณ์ประจำถิ่น /สินค้า GI

๑๖

ข้อมูลด้านสังคม

๑๗

๑. ข้อมูลเกษตรกร/องค์กรเกษตรกร

๑๗

๑.๑ เกษตรกร

๑๗

๑.๒ องค์กรและสถาบันเกษตรกร

๒๑

สารบัญ (ต่อ)

	หน้า
บทที่ ๒ การวิเคราะห์สถานการณ์การเกษตรอำเภอเปือยน้อย	๓๑
๑ ข้อมูลประกอบการวิเคราะห์พื้นที่ของอำเภอ	๓๑
๑.๑ แหล่งน้ำหลัก	๓๑
๑.๒ พื้นที่เหมาะสม/ไม่เหมาะสม	๓๑
๑.๓ สถานการณ์ใช้เทคโนโลยีการผลิต	๓๔
๑.๔ ปฏิทินการเพาะปลูก	๓๖
๑.๕ ต้นทุนการผลิต	๓๖
๑.๖ สถานการณ์การตลาด/วิธีการตลาด	๓๖
๑.๗ เกษตรกรและองค์กรเกษตรกรที่เกี่ยวข้องกับสินค้าในพื้นที่	๓๗
๒ การวิเคราะห์ Supply chain	๓๗
บทที่ ๓ บทสรุปโครงการ/กิจกรรมตามกรอบการพัฒนาการเกษตรเชิงพื้นที่	๔๑
๑. แบบสรุปโครงการแบบย่อ (Project Brief) ของทุกโครงการ	๔๑
๒. สรุปโครงการ/กิจกรรมตามกรอบการพัฒนาการเกษตรเชิงพื้นที่	๔๔
บรรณานุกรม	๔๕

สารบัญตาราง

ตารางที่		หน้า
๑	แสดงเขตการปกครอง	๒
๒	แสดงสรุปเขตการปกครอง	๓
๓	แสดงพื้นที่ป่าไม้	๔
๔	แสดงข้อมูลฤดูกาล	๑๐
๕	แสดงข้อมูลปริมาณน้ำฝน และอุณหภูมิเฉลี่ย ๕ ปี	๑๐
๖	แสดงข้อมูลโครงการชลประทานขนาดใหญ่ และขนาดกลาง	๑๒
๗	แสดงข้อมูลโครงการชลประทานขนาดเล็ก	๑๒
๘	แสดงข้อมูลสระเก็บน้ำในไร่นานอกเขตชลประทาน	๑๓
๙	แสดงข้อมูลบ่อบาดาล	๑๓
๑๐	แสดงข้อมูลการใช้ประโยชน์ที่ดิน	๑๔
๑๑	แสดงข้อมูลด้านพืช	๑๕
๑๒	แสดงข้อมูลด้านปศุสัตว์	๑๖
๑๓	แสดงข้อมูลด้านประมง	๑๖
๑๔	แสดงจำนวนครัวเรือน และประชากร	๑๗
๑๕	แสดงจำนวนหัวหน้าครัวเรือนจำแนกตามอายุ	๑๗
๑๖	แสดงจำนวนลักษณะการประกอบอาชีพ	๑๘
๑๗	แสดงจำนวนลักษณะการถือครองที่ดิน	๑๘
๑๘	แสดงจำนวนประเภทเอกสารสิทธิ์	๑๙
๑๙	แสดงจำนวนและสมาชิกสถาบันเกษตรกร	๒๑
๒๐	แสดงจำนวนผลิตภัณฑ์ที่ลงทะเบียน OTOP จำแนกตามผลิตภัณฑ์	๒๒
๒๑	แสดงข้อมูลกลุ่มวิสาหกิจชุมชน	๒๑
๒๒	แสดงข้อมูลกลุ่มแม่บ้านเกษตรกร กลุ่มยุวเกษตรกร และกลุ่มส่งเสริมอาชีพ	๒๔
๒๓	แสดงข้อมูลกลุ่มเกษตรกร และสหกรณ์	๒๖
๒๔	แสดงจำนวนแหล่ง/ศูนย์เรียนรู้และบริการด้านการเกษตร	๒๖
๒๕	แสดงจำนวนอาสาสมัครเกษตร	๒๗
๒๖	แสดงข้อมูลปราชญ์ชาวบ้าน	๒๗
๒๗	แสดงข้อมูลศูนย์หลักและศูนย์เครือข่ายของศูนย์เรียนรู้การเพิ่มประสิทธิภาพการผลิตสินค้าเกษตร	๒๘

สารบัญตาราง (ต่อ)

ตารางที่		หน้า
๒๘	แสดงข้อมูลกลุ่มแปลงใหญ่	๒
๒๙	แสดงเขตความเหมาะสม (พื้นที่ศักยภาพ) สำหรับปลูกข้าว	๒
๓๐	แสดงครัวเรือนเกษตรกร พื้นที่ปลูก และผลผลิตข้าว	๔
๓๑	แสดงพื้นที่ปลูกข้าวตามระดับชั้นความเหมาะสม	๙
๓๒	แสดงต้นทุนการผลิต	๑๔
๓๓	แสดงเกษตรต้นแบบของสินค้าในพื้นที่	๓๒
๓๔	แสดงองค์กรเกษตรกรที่เกี่ยวข้องกับสินค้าในพื้นที่	๓๓
๓๕	แสดงการวิเคราะห์ Supply chain ของสินค้าข้าว อำเภอเปือยน้อย	๓๔
๓๖	แสดงแบบสรุปโครงการแบบย่อ (Project Brief)	๓๖
๓๗	แสดงสรุปโครงการ/กิจกรรมตามกรอบการพัฒนาการเกษตรเชิงพื้นที่	๓๗

สารบัญภาพ

ภาพที่		หน้า
๑	แผนที่แสดงอาณาเขตติดต่ออำเภอ	๒๙
๒	แผนที่แสดงพื้นที่ป่าไม้อำเภอ	๓๑
๓	แผนที่แสดงความลาดชันอำเภอ	๓๒
๔	แผนที่แสดงกลุ่มชุดดินอำเภอ	๓๓
๕	แผนที่แสดงการใช้ประโยชน์ที่ดินอำเภอ	๓๖
๖	แผนที่แสดงเขตความเหมาะสม (พื้นที่ศักยภาพ) สำหรับปลูกข้าว	๓๗
๗	แผนที่แสดงพื้นที่ปลูกข้าว (พื้นที่ปลูกจริง)	๓๘
๘	แผนที่แสดงพื้นที่ปลูกข้าว ตามระดับชั้นความเหมาะสม	๓๙
๙	แสดงปฏิทินการเพาะปลูก	๔๑
๑๐	แสดงวิธีการตลาดอำเภอ	๔๓

บทที่ ๑ ข้อมูลสภาพทั่วไป

๑. ที่ตั้ง อาณาเขต ขอบเขตการปกครอง

๑.๑ ที่ตั้ง ขนาดพื้นที่

อำเภอเป็ญน้อย ตั้งอยู่ทางทิศตะวันออกเฉียงใต้ของจังหวัดขอนแก่น มีประวัติการเปลี่ยนแปลงเขตการปกครองเริ่มต้นจากการเป็นส่วนหนึ่งของอำเภอชนบท ต่อมาในปี พ.ศ. ๒๔๕๗ เมื่อมีการตั้งอำเภอพล พื้นที่ตำบลเป็ญน้อยจึงได้ย้ายมาขึ้นกับอำเภอพล และในเวลาต่อมาเมื่อมีการยกฐานะกิ่งอำเภอบ้านไผ่ขึ้นเป็นอำเภอบ้านไผ่ในปี พ.ศ. ๒๔๘๒ ตำบลเป็ญน้อยก็ได้โอนมาอยู่ในความปกครองของอำเภอบ้านไผ่ เพื่อความสะดวกในการติดต่อราชการของประชาชน

ต่อมาได้มีการประกาศกระทรวงมหาดไทยในราชกิจจานุเบกษา เมื่อวันที่ ๒๕ มกราคม พ.ศ. ๒๕๒๐ แยกเขตการปกครองจากอำเภอบ้านไผ่เพื่อจัดตั้งเป็น "กิ่งอำเภอเป็ญน้อย" โดยระยะแรกครอบคลุมพื้นที่ ๒ ตำบล คือ ตำบลเป็ญน้อยและตำบลวังม่วง จนกระทั่งได้รับการยกฐานะเป็น "อำเภอเป็ญน้อย" ตามพระราชกฤษฎีกา เมื่อวันที่ ๓ มิถุนายน พ.ศ. ๒๕๓๗ พร้อมกับการขยายตัวทางสังคมและประชากร จนปัจจุบันมีเขตการปกครองรวมทั้งสิ้น ๔ ตำบล

ในส่วนของขนาดพื้นที่ อำเภอเป็ญน้อยมีพื้นที่ทั้งหมดประมาณ ๑๗๒ ตารางกิโลเมตร หรือประมาณ ๑๐๗,๕๐๐ ไร่ โดยตั้งอยู่ห่างจากตัวจังหวัดขอนแก่นไปทางทิศตะวันออกเฉียงใต้ เป็นระยะทางประมาณ ๘๐ กิโลเมตร

๑.๒. อาณาเขต

อำเภอเป็ญน้อยมีอาณาเขตติดต่อกับอำเภอและจังหวัดใกล้เคียง ดังนี้

- **ทิศเหนือ:** ติดต่อกับ อำเภอบ้านไผ่ (จังหวัดขอนแก่น) และ อำเภอภูธรัง (จังหวัดมหาสารคาม)
- **ทิศตะวันออก:** ติดต่อกับ อำเภอนาเชือก (จังหวัดมหาสารคาม)
- **ทิศใต้:** ติดต่อกับ อำเภอนาเชือก (จังหวัดมหาสารคาม) และ อำเภอหนองสองห้อง (จังหวัดขอนแก่น)
- **ทิศตะวันตก:** ติดต่อกับ อำเภอบ้านไผ่ (จังหวัดขอนแก่น)

แผนที่แสดงขอบเขตอำเภอเป็ยน้อย
จังหวัดขอนแก่น



ภาพที่ ๑ แผนที่แสดงอาณาเขตติดต่ออำเภอเป็ยน้อย
(ที่มา สำนักงานเกษตรอำเภอเป็ยน้อย ,พ.ศ. ๒๕๖๙)

๑.๓ การแบ่งเขตการปกครอง

การบริหารราชการ แบ่งออกเป็น ๒ ส่วน ได้แก่

- การบริหารราชการส่วนภูมิภาค แบ่งเขตปกครองออกเป็น ๑ อำเภอ ๔ ตำบล หมู่บ้าน จำนวน ๓๒ หมู่บ้าน
- การบริหารราชการส่วนท้องถิ่น แบ่งเขตการปกครองออกเป็น เทศบาลจำนวน ๒ แห่ง องค์การบริหารส่วนตำบล จำนวน ๒ แห่ง

ตารางที่ ๑ แสดงเขตการปกครอง อำเภอเป็ยน้อย จังหวัดขอนแก่น

ตำบล หมู่ที่	ตำบลขามป้อม	ตำบลวังม่วง	ตำบลเป็ยน้อย	ตำบลสระแก้ว
๑	บ้านขามป้อม	บ้านวังม่วง	บ้านหัวขัว	บ้านสระแก้ว
๒	บ้านส้มป่อยใหญ่	บ้านวังม่วง	บ้านเป็ยน้อย	บ้านวังหิน
๓	บ้านส้มป่อยน้อย	บ้านห้วยแร่	บ้านหัวฝาย	บ้านเก่าค้อ
๔	บ้านวังฝื่อ	บ้านโนนสว่าง	บ้านโนนเหลื่อม	บ้านหนองบัวน้อย
๕	บ้านหนองนกเขียน	บ้านห้วยโป่ง	บ้านขอนแก่นน้อย	บ้านนาเสียว
๖	บ้านหนองโก	บ้านโสกนาค	บ้านดอนนาโน	บ้านโคกสว่าง
๗	บ้านหินฮาว	บ้านห้วยแร่	บ้านหัวขัว	บ้านวังหิน
๘	บ้านนาเสถียร	บ้านโสกนาค		
๙	บ้านวังฝื่อ			
๑๐	บ้านหนองนกเขียน			

ที่มา : ที่ว่าการอำเภอเป็ยน้อย จังหวัดขอนแก่น พ.ศ. ๒๕๖๙

ตารางที่ ๒ แสดงสรุปเขตการปกครอง อำเภอเป็อยน้อย จังหวัดขอนแก่น

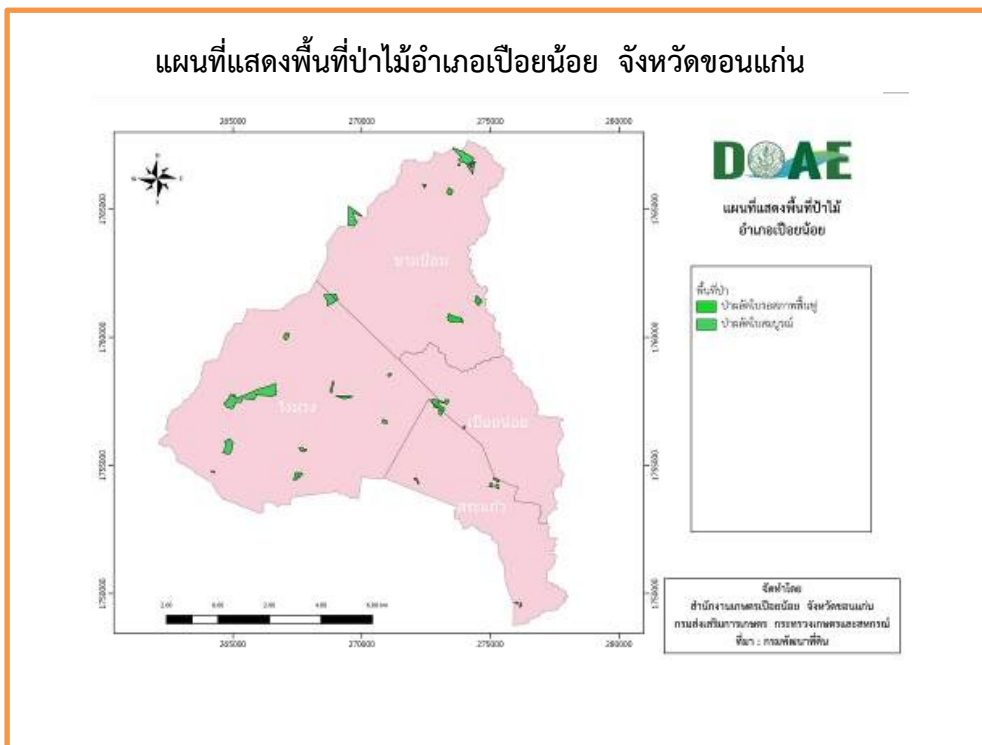
ตำบล	เนื้อที่ทั้งหมด(ไร่)	อบต	เทศบาลตำบล	จำนวนหมู่บ้าน	จำนวนบ้าน (ครัวเรือน)
ขามป้อม	๓๔,๑๒๑.๕	๑	-	๑๐	๑,๒๒๓
วังม่วง	๓๘,๑๘๑.๒๕	๑	-	๘	๑,๔๒๐
เป็อยน้อย	๑๒,๑๗๕	-	๑	๗	๘๖๒
สระแก้ว	๒๒,๙๓๑.๒๕	-	๑	๗	๑,๖๕๘
รวม	๑๐๗,๕๐๐	๒	๒	๓๒	๕,๑๖๓

(ที่มา : กรมการปกครอง , พ.ศ ๒๕๖๘)

๒. ลักษณะภูมิประเทศ (Topographic)

๒.๑ สภาพพื้นที่ภูเขา ป่าไม้ ที่ราบสูง ที่ราบลุ่ม

ป่าไม้ อำเภอเป็อยน้อย มีสภาพพื้นที่เป็นสภาพพื้นที่แบบลูกฟูกมีลักษณะเป็นป่าโปร่งสลับทุ่งนา สูงจากระดับน้ำทะเลประมาณ ๑๕๐-๓๐๐ เมตรลักษณะพื้นดินโดยทั่วไปเป็นดินร่วนปนทราย ไม่อุ้มน้ำ มีความอุดมสมบูรณ์ของดินต่ำมีแหล่งน้ำหรือลำห้วยที่สำคัญ คือ ห้วยลำพังชู บึงหนองแวง สระวงษ์ สระหนองแวง มีพื้นที่ป่าไม้ ๑,๒๓๓ ไร่



ภาพที่ ๒ แผนที่แสดงพื้นที่ป่าไม้อำเภอเป็อยน้อย

(ที่มา: กรมป่าไม้ , พ.ศ. ๒๕๖๔)

ตารางที่ ๓ แสดงพื้นที่ป่าไม้อำเภอเป็ญน้อย

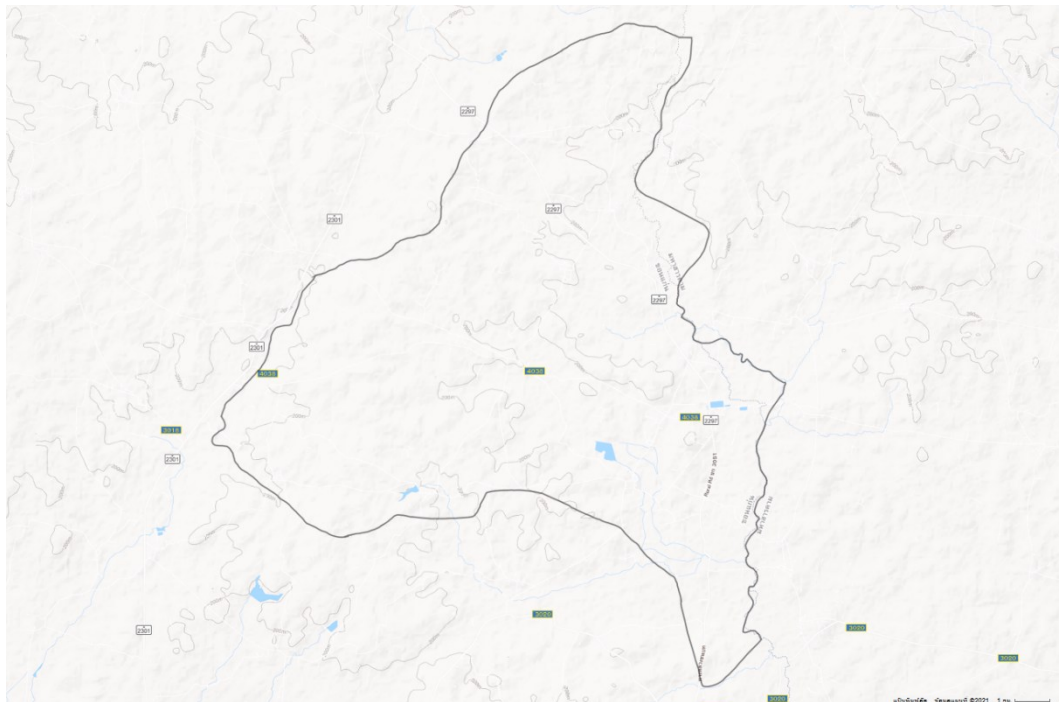
ตำบล	พื้นที่ทั้งหมด	พื้นที่ป่าไม้ (ไร่)	คิดเป็นร้อยละ
ขามป้อม	๓๔,๑๒๑.๕	๓๖๖	๑.๐๗
วังม่วง	๓๘,๑๘๑.๒๕	๖๔๙	๑.๖๙
เป็ญน้อย	๑๒,๑๗๕	๔๓	๐.๓๕
สระแก้ว	๒๒,๙๓๑.๒๕	๒๕	๐.๑๐
รวม	๑๐๗,๕๐๐	๑,๐๘๓	๑.๐๑

ที่มา : กรมป่าไม้, พ.ศ ๒๕๖๕ - ๒๕๖๗

๒.๒ ลักษณะทิศทางการลาดชัน

อำเภอเป็ญน้อยอยู่ในบริเวณแอ่งโคราช ซึ่งสภาพพื้นที่เป็นลูกคลื่นลอนลาดเล็กน้อย มีความสูงประมาณ ๑๕๐-๒๐๐ เมตร จากระดับน้ำทะเลปานกลาง มีบางส่วนเป็นเนินที่มีระดับความสูงประมาณ ๑๗๐-๒๕๐ เมตร จากระดับน้ำทะเลปานกลาง และลาดต่ำไปหาที่ราบลุ่มที่ขนานกับลำน้ำชี ซึ่งมีความสูงประมาณ ๑๓๐-๑๕๐ เมตร จากระดับน้ำทะเลปานกลาง โดยพิจารณาจากลักษณะภูมิประเทศของจังหวัดขอนแก่น ซึ่งมีสภาพพื้นที่ทั้งหมดลาดเอียงจากทิศตะวันตกไปทิศตะวันออกและทิศใต้

แผนที่แสดงความลาดชันของอำเภอเป็ญน้อย จังหวัดขอนแก่น



ภาพที่ ๓ ภาพแสดงความลาดชันอำเภอเป็ญน้อย
(ที่มา กรมพัฒนาที่ดิน , พ.ศ ๒๕๖๖)

๒.๓ กลุ่มชุดดิน

ดินในอำเภอเปือยน้อย มีกลุ่มชุดดินเหมาะสมกับการปลูกพืชจำวน. ๗ กลุ่มชุดดิน โดยมีรายละเอียด

ดังนี้

๑) กลุ่มชุดดินที่ ๑๘

ชุดดิน : ชุดดินชลบุรี (Cb) ชุดดินไชยา (Cya) ชุดดินโคกสำโรง (Ksr) และ ชุดดินเขาย้อย (Kyo)

ลักษณะเด่น : กลุ่มดินร่วนละเอียดลึกมากที่เกิดจากตะกอนลำน้ำ ปฏิกริยาดินกลางหรือเป็นด่าง การระบายน้ำเร็วถึงค่อนข้างเร็ว ความอุดมสมบูรณ์ต่ำถึงปานกลาง

ปัญหา : ความอุดมสมบูรณ์ต่ำ บางพื้นที่ขาดแคลนน้ำนาน และน้ำท่วมขังในฤดูฝน ทำความเสียหายกับพืชที่ไม่ชอบน้ำ

แนวทางการจัดการ :

ปลูกข้าว ไถกลบตอซัง ปล่อยทิ้งไว้ ๓-๔ สัปดาห์ หรือไถกลบพืชปุ๋ยสด (หว่านโสนอัฟริกัน หรือโสนอินเดีย ๔-๖ กิโลกรัม/ไร่ ไถกลบเมื่ออายุ ๕๐-๗๐ วัน ปล่อยไว้ ๑-๒ สัปดาห์) ร่วมกับการใช้ปุ๋ยอินทรีย์น้ำหรือปุ๋ยเคมีสูตร ๑๖-๑๖-๘ ใส่ปุ๋ยแต่งหน้าหลังปักดำ ๓๕-๔๕ วัน พัฒนาแหล่งน้ำไว้ใช้ในช่วงที่ข้าวขาดน้ำหรือใช้ทำนาครั้งที่ ๒ หรือปลูกพืชไร่ พืชผักหรือพืชตระกูลถั่วหลังเก็บเกี่ยวข้าว โดยทำร่องแบบเตี้ย ปรับปรุงดินด้วยปุ๋ยหมักหรือปุ๋ยคอก ๒-๓ ตัน/ไร่ ร่วมกับปุ๋ยเคมีหรือปุ๋ยอินทรีย์น้ำ

ปลูกพืชไร่ พืชผักหรือไม้ผล ยกร่องกว้าง ๖-๘ เมตร คูน้ำกว้าง ๑.๐-๑.๕ เมตร ลึก ๐.๕-๑.๐ เมตร และมีคันดินอัดแน่นล้อมรอบ เพื่อป้องกันน้ำท่วมขัง ปรับปรุงดินด้วยปุ๋ยหมักหรือปุ๋ยคอก ๒-๓ ตัน/ไร่ ร่วมกับปุ๋ยเคมีหรือปุ๋ยอินทรีย์น้ำ หรือชุดหลุมปลูกขนาด ๕๐x๕๐x๕๐ ซม. ปรับปรุงหลุมปลูกด้วยปุ๋ยหมักหรือปุ๋ยคอก ๒๐-๓๕ กิโลกรัม/หลุม ในช่วงเจริญเติบโต ก่อนเก็บผลผลิตและภายหลังเก็บผลผลิต มีการใช้ปุ๋ยหมักหรือปุ๋ยคอกร่วมกับปุ๋ยเคมีหรือปุ๋ยอินทรีย์น้ำ พัฒนาแหล่งน้ำและจัดระบบการให้น้ำในแปลงปลูก

๒) กลุ่มชุดดินที่ ๒๐

ชุดดิน : ชุดดินกุลาร่องไห้ (Ki) ชุดดินหนองแก (NK) ชุดดินทุ่งสัมฤทธิ์ (Tsr) และชุดดินอุดร (Ud)

ลักษณะเด่น : กลุ่มดินเค็มเกิดจากตะกอนลำน้ำ มีคราบเกลือลอยหน้าหรือมีชั้นดานแข็งที่สะสมเกลือภายในความลึก ๑๐๐ ซม. จากผิวดิน ปฏิกริยาดินเป็นกรดเล็กน้อยถึงเป็นด่าง การระบายน้ำค่อนข้างเร็ว ความอุดมสมบูรณ์ต่ำ

ปัญหา : ดินเค็ม มักพบชั้นดานแข็งที่มีการสะสมเกลือ เนื้อดินค่อนข้างเป็นทราย ความอุดมสมบูรณ์ต่ำ และขาดแคลนแหล่งน้ำจืด ในพื้นที่ดินเค็มจัด มีคราบเกลือมาก ไม่มีแหล่งน้ำจืด และน้ำท่วมขังในฤดูฝน ทำความเสียหายกับพืชที่ไม่ชอบน้ำ

แนวทางการจัดการ :

ปลูกข้าว เลือกรุ่นข้าวที่ทนเค็มมาใช้ปลูก ปล่อยให้มีน้ำขังและล้างเกลือออกไปจากดิน ไถกลบตอซัง ปล่อยทิ้งไว้ ๓-๔ สัปดาห์ หรือไถกลบพืชปุ๋ยสด (หว่านโสนอัฟริกันหรือโสนอินเดีย ๖-๘ กิโลกรัม/ไร่ ไถกลบเมื่ออายุ ๕๐-๗๐ วัน ปล่อยทิ้งไว้ ๑-๒ สัปดาห์) ร่วมกับการใช้ปุ๋ยอินทรีย์น้ำหรือปุ๋ยเคมีสูตร ๑๕-๑๕-๑๕ ใช้กล้าข้าวที่มีอายุ ๓๐-๓๕ วัน จำนวน ๕-๘ ตัน/ไร่ ระยะปักดำ ๒๐x๒๐ ซม. ใส่ปุ๋ยแต่งหน้าหลังปักดำ ๓๕-๔๕ วัน พัฒนาแหล่งน้ำและจัดระบบการให้น้ำในแปลงปลูก

ปลูกพืชไร่ พืชผัก หรือไม้ผล ควรเลือกพื้นที่ที่มีคราบเกลือไม่มากนักและมีแหล่งน้ำชลประทาน เลือกรุ่นข้าวที่ทนเค็มมาใช้ปลูก ยกร่องกว้าง ๖-๘ เมตร คูน้ำกว้าง ๑.๐-๑.๕ เมตร ลึก ๐.๕-๑.๐ เมตร ทำคันดินอัดแน่นล้อมรอบ ปรับปรุงดินด้วยปุ๋ยหมักหรือปุ๋ยคอก ๓-๔ ตัน/ไร่ ร่วมกับปุ๋ยเคมีหรือปุ๋ยอินทรีย์น้ำ หรือชุดหลุมปลูกขนาด ๕๐x๕๐x๕๐ ซม. ปรับปรุงหลุมปลูกด้วยปุ๋ยหมัก หรือปุ๋ยคอก ๒๕-๕๐ กิโลกรัม/หลุม ใช้สารยับยั้งคลุกเคล้ากับดิน

และใช้น้ำล้าง มีวัสดุคลุมดิน เพื่อป้องกันไม่ให้เกลือขึ้นมาอยู่ที่ผิวดิน ในช่วงเจริญเติบโต ก่อนเก็บผลผลิตและภายหลังเก็บผลผลิต ใช้ปุ๋ยหมักหรือปุ๋ยคอกร่วมกับปุ๋ยเคมีหรือปุ๋ยอินทรีย์น้ำ ตามชนิดพืชที่ปลูก พัฒนาแหล่งน้ำและจัดระบบการให้น้ำในแปลงปลูก

๓) กลุ่มชุดดินที่ ๒๒

ชุดดิน : ชุดดินน้ำกระจาย (Ni) ชุดดินสั้นทราย (Sai) และชุดดินสีทน (St)

ลักษณะเด่น : กลุ่มดินร่วนหยาบลึกมากที่เกิดจากตะกอนลำน้ำเนื้อหยาบ ปฏิกริยาดินเป็นกรดจัดถึงเป็นกลาง การระบายน้ำเร็วถึงค่อนข้างเร็ว ความอุดมสมบูรณ์ต่ำ

ปัญหา : เนื้อดินค่อนข้างเป็นทราย ความอุดมสมบูรณ์ต่ำ ขาดแคลนน้ำนาน และน้ำท่วมขังในฤดูฝน ทำความเสียหายกับพืชที่ไม่ชอบน้ำ

แนวทางการจัดการ :

ปลูกข้าว ไถกลบตอซัง ปล่อยทิ้งไว้ ๓-๔ สัปดาห์ หรือไถกลบพืชปุ๋ยสด (โสนอัฟริกัน หรือโสนอินเดีย ๔-๖ กิโลกรัม/ไร่ ไถกลบเมื่ออายุ ๕๐-๗๐ วัน ปล่อยไว้ ๑-๒ สัปดาห์) ร่วมกับการใช้ปุ๋ยอินทรีย์น้ำหรือปุ๋ยเคมีสูตร ๑๖-๑๖-๘ ใส่ปุ๋ยแต่งหน้าหลังปักดำ ๓๕-๔๕ วัน พัฒนาแหล่งน้ำไว้ใช้ในช่วงที่ข้าวขาดน้ำหรือใช้ทำนาครั้งที่ ๒ หรือปลูกพืชไร่ พืชผักหรือพืชตระกูลถั่วหลังเก็บเกี่ยวข้าว โดยทำร่องแบบเตี้ย ปรับปรุงดินด้วยปุ๋ยหมักหรือปุ๋ยคอก ๒-๓ ตัน/ไร่ ร่วมกับปุ๋ยเคมีหรือปุ๋ยอินทรีย์น้ำ

ปลูกพืชไร่ พืชผัก หรือไม้ผล ยกร่องกว้าง ๖-๘ เมตร คูน้ำกว้าง ๑.๐-๑.๕ เมตร ลึก ๐.๕-๑.๐ เมตร และมีคันดินอัดแน่นล้อมรอบ ปรับปรุงดินด้วยปุ๋ยหมักหรือปุ๋ยคอก ๒-๓ ตัน/ไร่ ร่วมกับปุ๋ยเคมีหรือปุ๋ยอินทรีย์น้ำ หรือชุดหลุมปลูกขนาด ๕๐x๕๐x๕๐ ซม. ปรับปรุงหลุมปลูกด้วยปุ๋ยหมักหรือปุ๋ยคอก ๒๐-๓๕ กิโลกรัม/หลุม ในช่วงเจริญเติบโต ก่อนเก็บผลผลิตและภายหลังเก็บผลผลิต ใช้ปุ๋ยหมักหรือปุ๋ยคอกร่วมกับปุ๋ยเคมีหรือปุ๋ยอินทรีย์น้ำ ตามชนิดพืชที่ปลูก พัฒนาแหล่งน้ำชลประทานและจัดระบบการให้น้ำในแปลงปลูก

๔) กลุ่มชุดดินที่ ๒๔

ชุดดิน : ชุดดินบ้านบึง (Bbg) ชุดดินท่าอุเทน (Tu) และชุดดินอุบล (Ub)

ลักษณะเด่น : กลุ่มดินทรายลึกมากเกิดจากตะกอนลำน้ำที่มีเนื้อดินเป็นดินทรายหนา ปฏิกริยาดินเป็นกรด การระบายน้ำค่อนข้างเร็วถึงดีปานกลาง ความอุดมสมบูรณ์ต่ำ

ปัญหา : เนื้อดินเป็นดินทราย ความอุดมสมบูรณ์ต่ำ ขาดแคลนน้ำ และน้ำท่วมขังในฤดูฝน ทำความเสียหายกับพืชที่ไม่ชอบน้ำ

แนวทางการจัดการ :

ปลูกข้าว ไถกลบตอซัง ปล่อยไว้ ๓-๔ สัปดาห์ หรือไถกลบพืชปุ๋ยสดร่วมกับการใช้ปุ๋ยอินทรีย์น้ำหรือปุ๋ยเคมีสูตร ๑๖-๑๖-๘ (หว่านโสนอัฟริกันหรือโสนอินเดีย ๖-๘ กิโลกรัม/ไร่ ไถกลบเมื่ออายุ ๕๐-๗๐ วัน ปล่อยไว้ ๑-๒ สัปดาห์) พัฒนาแหล่งน้ำชลประทานไว้ใช้ในช่วงที่ข้าวขาดน้ำ หรือใช้ปลูกพืชไร่ พืชผักหรือพืชตระกูลถั่วหลังเก็บเกี่ยวข้าว โดยทำร่องแบบเตี้ย ปรับปรุงดินด้วยปุ๋ยหมักหรือปุ๋ยคอก ๓-๔ ตัน/ไร่ ร่วมกับปุ๋ยเคมีหรือปุ๋ยอินทรีย์น้ำ

ปลูกพืชไร่ พืชผัก หรือไม้ผล ยกร่องกว้าง ๖-๘ เมตร คูน้ำกว้าง ๑.๐-๑.๕ เมตร ลึก ๐.๕-๑.๐ เมตร และมีคันดินอัดแน่นล้อมรอบ เพื่อป้องกันน้ำท่วมขัง ปรับปรุงดินด้วยปุ๋ยหมักหรือปุ๋ยคอก ๓-๔ ตัน/ไร่ ร่วมกับปุ๋ยเคมีหรือปุ๋ยอินทรีย์น้ำ หรือชุดหลุมปลูกขนาด ๗๕x๗๕x๗๕ ซม. พร้อมปรับปรุงหลุมปลูกด้วยอินทรีย์วัตถุ ปุ๋ยหมักหรือปุ๋ยคอกร่วมกับปุ๋ยเคมี ๒๕-๕๐ กิโลกรัม/หลุม ในช่วงเจริญเติบโต ก่อนเก็บผลผลิตและภายหลังเก็บผลผลิต ใช้ปุ๋ยหมักหรือปุ๋ยคอกร่วมกับปุ๋ยเคมีตามชนิดพืชที่ปลูก พัฒนาแหล่งน้ำและจัดระบบการให้น้ำในแปลงปลูก

๕) กลุ่มชุดดินที่ ๔๐

ชุดดิน : ชุดดินจักราช (Ckr) ชุดดินชุมพวง (Cpg) ชุดดินหุบกระพง (Hg) ชุดดินห้วยแกลง (Ht) ชุดดินสันป่าตอง (Sp) และชุดดินยางตลาด (Yl) ชุดดินพระทองคำ (Ptk)

ลักษณะเด่น : กลุ่มดินร่วนหยาบลึกถึงลึกมากที่เกิดจากตะกอนลำน้ำหรือวัสดุต้นกำเนิดเนื้อหยาบ ปฏิกริยาดินเป็นกรดจัดหรือเป็นกลาง การระบายน้ำดีถึงดีปานกลาง ความอุดมสมบูรณ์ต่ำ

ปัญหา : ดินปนทราย ความอุดมสมบูรณ์ต่ำ ขาดแคลนน้ำ ในพื้นที่ที่มีความลาดชัน ดินง่ายต่อการถูกชะล้างพังทลายสูญเสียหน้าดิน

แนวทางการจัดการ :

ปลูกพืชไร่หรือพืชผัก เลือกพื้นที่ค่อนข้างราบเรียบ ปรับปรุงดินด้วยปุ๋ยหมักหรือปุ๋ยคอก ๒-๓ ตัน/ไร่ หรือไถกลบพืชปุ๋ยสด (หวานเมล็ดถั่วพรี ๘-๑๐ กิโลกรัม/ไร่ เมล็ดถั่วพุ่ม ๖-๘ กิโลกรัม/ไร่ หรือปอเทือง ๔-๖ กิโลกรัม/ไร่ ไถกลบระยะออกดอก ปล่อยให้ ๑-๒ สัปดาห์) ร่วมกับปุ๋ยเคมีหรือปุ๋ยอินทรีย์น้ำ มีวัสดุคลุมดิน ปลูกพืชหมุนเวียน หรือปลูกพืชสลับเป็นแถบ พัฒนาแหล่งน้ำและจัดระบบการให้น้ำในแปลงปลูก

ปลูกไม้ผล ชุดหลุมปลูกขนาด ๕๐x๕๐x๕๐ ซม. ปรับปรุงหลุมปลูกด้วยปุ๋ยหมักหรือปุ๋ยคอก ๒๐-๓๕ กิโลกรัม/หลุม ร่วมกับปุ๋ยเคมีหรือปุ๋ยอินทรีย์น้ำ มีระบบอนุรักษ์ดินและน้ำ เช่น ทำขั้นบันได คันดิน ปลูกพืชคลุมดิน ปลูกพืชแซม วัสดุคลุมดิน ทำแนวรั้วหรือทำฐานหญ้าแฝกเฉพาะต้น ในช่วงเจริญเติบโต ก่อนเก็บผลผลิตและภายหลังเก็บผลผลิต ใช้ปุ๋ยหมักหรือปุ๋ยคอกร่วมกับปุ๋ยเคมีหรือปุ๋ยอินทรีย์น้ำ ตามชนิดพืชที่ปลูก พัฒนาแหล่งน้ำและจัดระบบการให้น้ำในแปลงปลูก

๖) กลุ่มชุดดินที่ ๔๑

ชุดดิน : ชุดดินบ้านไผ่ (Bpi) ชุดดินคำบง (Kg) และชุดดินมหาสารคาม (Msk)

ลักษณะเด่น : กลุ่มดินทรายหนาปานกลาง ที่เกิดจากตะกอนลำน้ำหรือตะกอนเนื้อหยาบ ทับบ่อยบนชั้นดินที่มีเนื้อดินเป็นดินร่วนปนดินเหนียว หรือดินร่วนเหนียวปนทรายแป้ง ปฏิกริยาดินเป็นกรดเล็กน้อยถึงเป็นกลาง การระบายน้ำดี อยู่บนชั้นดินที่มีการระบายน้ำดีปานกลาง ความอุดมสมบูรณ์ต่ำ

ปัญหา : ดินทรายหนาปานกลาง ความอุดมสมบูรณ์ต่ำ ขาดแคลนน้ำนาน ในระยะที่ฝนตกหนักจะมีน้ำขังหรือเกิดการชะล้างพังทลายสูญเสียหน้าดิน เกิดเป็นร่องทั่วไปในแปลงปลูก

แนวทางการจัดการ :

ปลูกพืชไร่หรือพืชผัก จัดระบบการปลูกพืชหมุนเวียนตลอดทั้งปี ปรับปรุงดินด้วยปุ๋ยหมักหรือปุ๋ยคอก ๓-๔ ตัน/ไร่ หรือไถกลบพืชปุ๋ยสด (หวานเมล็ดถั่วพรี ๑๐-๑๒ กิโลกรัม/ไร่ เมล็ดถั่วพุ่ม ๘-๑๐ กิโลกรัม/ไร่ หรือปอเทือง ๖-๘ กิโลกรัม/ไร่ ไถกลบระยะออกดอก ปล่อยให้ ๑-๒ สัปดาห์) ร่วมกับการใช้ปุ๋ยเคมีหรือปุ๋ยอินทรีย์น้ำ มีวัสดุคลุมดินหรือปลูกพืชสลับเป็นแถบ พัฒนาแหล่งน้ำและจัดระบบการให้น้ำในแปลงปลูก ในพื้นที่ต่ำควรทำร่องหรือทางระบายน้ำ เพื่อป้องกันน้ำขังบริเวณรากพืช

ปลูกไม้ผล ชุดหลุมปลูกขนาด ๗๕x๗๕x๗๕ ซม. ปรับปรุงหลุมปลูกด้วยปุ๋ยหมักหรือปุ๋ยคอก ๒๕-๕๐ กิโลกรัม/หลุม ทำร่องระบายน้ำระหว่างแถวปลูก เพื่อป้องกันน้ำขังบริเวณรากพืช ปลูกพืชคลุมดิน วัสดุคลุมดิน หรือปลูกพืชแซม ทำแนวรั้วหรือทำฐานหญ้าแฝกเฉพาะต้น พัฒนาแหล่งน้ำและระบบการให้น้ำในแปลงปลูก ในช่วงเจริญเติบโต ก่อนเก็บผลผลิตและภายหลังเก็บผลผลิต ใช้ปุ๋ยหมักหรือปุ๋ยคอกร่วมกับปุ๋ยเคมีหรือปุ๋ยอินทรีย์น้ำ ตามชนิดพืชที่ปลูก พัฒนาแหล่งน้ำและจัดระบบการให้น้ำในแปลงปลูก

๗) กลุ่มชุดดินที่ ๔๔

ชุดดิน : ชุดดินจันทึก (Cu) ชุดดินด้านชุดหุด (Dk) และชุดดินน้ำพอง (Ng)

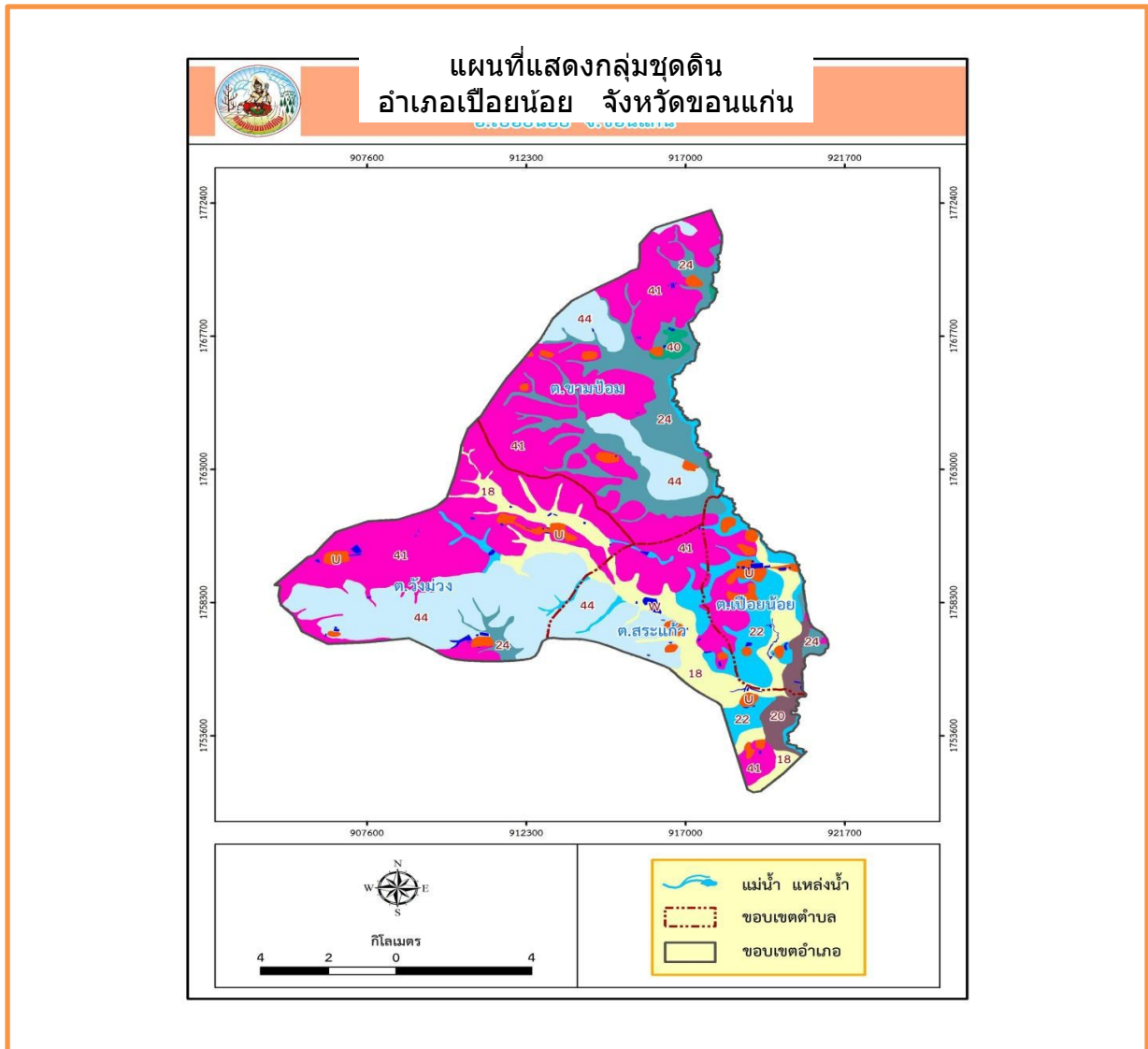
ลักษณะเด่น : กลุ่มดินทรายหนาที่เกิดจากตะกอนลำน้ำหรือตะกอนเนื้อหยาบ ปฏิกริยาดินเป็นกรดเล็กน้อยถึงเป็นกลาง การระบายน้ำค่อนข้างมาก ความอุดมสมบูรณ์ต่ำ

ปัญหา : ดินทรายหนา ความอุดมสมบูรณ์ต่ำ ขาดแคลนน้ำนาน หน้าที่ดินง่ายต่อการถูกชะล้างพังทลาย สูญเสียหน้าดิน เกิดเป็นร่องทั่วไปในแปลงปลูก

แนวทางการจัดการ :

ปลูกพืชไร่หรือพืชผัก จัดระบบการปลูกพืชให้หมุนเวียนตลอดทั้งปี ปรับปรุงดินด้วยปุ๋ยหมักหรือปุ๋ยคอก ๓-๔ ตัน/ไร่ หรือไถกลบพืชปุ๋ยสด (หวานเมล็ดถั่วพรี ๑๐-๑๒ กิโลกรัม/ไร่ เมล็ดถั่วพุ่ม ๘-๑๐ กิโลกรัม/ไร่ หรือปอเทือง ๖-๘ กิโลกรัม/ไร่ ไถกลบระยะออกดอก ปล่อยให้ ๑-๒ สัปดาห์) ร่วมกับการใช้ปุ๋ยเคมีหรือปุ๋ยอินทรีย์น้ำ มีวัสดุคลุมดินหรือปลูกพืชสลับเป็นแถบ พัฒนาแหล่งน้ำและจัดระบบการให้น้ำในแปลงปลูก

ปลูกไม้ผล ชุดหลุมปลูกขนาด ๗๕x๗๕x๗๕ ซม. ปรับปรุงหลุมปลูก ด้วยปุ๋ยหมักหรือปุ๋ยคอก ๒๕-๕๐ กิโลกรัม/หลุม ปลูกพืชคลุมดิน วัสดุคลุมดิน ปลูกพืชแซม ทำแนวรั้วหรือทำฐานหญ้าแฝกเฉพาะต้น ในช่วงเจริญเติบโต ก่อนเก็บผลผลิตและภายหลังเก็บผลผลิต มีการใช้ปุ๋ยเคมีร่วมกับการใช้ปุ๋ยหมัก หรือปุ๋ยคอก ตามชนิดพืชที่ปลูกพัฒนาแหล่งน้ำและจัดระบบการให้น้ำในแปลงปลูก



ภาพที่ ๔ แผนที่แสดงกลุ่มชุดดินอำเภอเป็ดย่อย
(ที่มา: กรมพัฒนาที่ดิน ,พ.ศ. ๒๕๖๕)

สภาพภูมิอากาศ

๓.๑ ฤดูกาล

สภาพอากาศโดยทั่วไปของจังหวัดขอนแก่น ประกอบด้วย ๓ ฤดู โดยอำเภอเป็ดย่อยมีลักษณะภูมิอากาศ ๓ ฤดู คือ

๑. ฤดูร้อนตั้งแต่เดือนกุมภาพันธ์ – พฤษภาคม อุณหภูมิเฉลี่ย ๓๖ องศาเซลเซียส
๒. ฤดูฝนตั้งแต่เดือนพฤษภาคม – ตุลาคม อุณหภูมิเฉลี่ย ๒๘ องศาเซลเซียส
๓. ฤดูหนาวตั้งแต่เดือนตุลาคม – กุมภาพันธ์ อุณหภูมิเฉลี่ย ๑๙ องศาเซลเซียส

ตารางที่ ๔ แสดงข้อมูลฤดูกาล

ฤดูกาล	ม.ค.	ก.พ.	มี.ค.	เม.ย.	พ.ค.	มิ.ย.	ก.ค.	ส.ค.	ก.ย.	ต.ค.	พ.ย.	ธ.ค.
ฤดูร้อน		● (กลางเดือน)	●	●	● (กลางเดือน)							
ฤดูฝน					● (กลางเดือน)	●	●	●	●	● (ต้นเดือน)		
ฤดูหนาว	●	●								● (กลางเดือน)	●	●

๓.๒ ปริมาณน้ำฝนและอุณหภูมิ

อำเภอเป็อยน้อย จังหวัดขอนแก่น มีปริมาณน้ำฝนเฉลี่ยย้อนหลัง ๕ ปีอยู่ระหว่าง ๑,๐๙๐-๑,๓๒๐ มิลลิเมตรต่อปี โดยมีปริมาณฝนเฉลี่ยรายเดือนประมาณ ๙๑-๑๑๐ มิลลิเมตร และจำนวนวันฝนตกเฉลี่ย ๑๑๐-๑๒๐ วันต่อปี ฝนตกชุกมากที่สุดในช่วงเดือน กันยายน ของทุกปี โดยมีปริมาณน้ำฝนสูงสุดเฉลี่ยราว ๒๐๐-๒๕๐ มิลลิเมตรต่อเดือน ขณะที่เดือนที่มีฝนตกน้อยที่สุดคือ มกราคม ซึ่งมีปริมาณน้ำฝนเฉลี่ยเพียง ๑-๕ มิลลิเมตร ในด้านอุณหภูมิ อำเภอเป็อยน้อยมีอุณหภูมิสูงสุดเฉลี่ยอยู่ที่ ๓๕-๓๗ องศาเซลเซียส (มักเกิดขึ้นในเดือนเมษายน-พฤษภาคม) และอุณหภูมิต่ำสุดเฉลี่ยอยู่ที่ ๑๗-๑๘ องศาเซลเซียส (พบในเดือนธันวาคม-มกราคม) โดยมีอุณหภูมิเฉลี่ยทั้งปีประมาณ ๒๗ องศาเซลเซียส

ตารางที่ ๕ แสดงข้อมูลปริมาณน้ำฝน และอุณหภูมิเฉลี่ย ๕ ปี

ปี	ปริมาณน้ำฝน รวมทั้งปี (มม.)	ปริมาณฝน เฉลี่ย (มม.)	จำนวนวันฝน ตก (วัน)	เดือนที่ฝน สูงสุด	อุณหภูมิ (องศาเซลเซียส)		
					สูงสุด	ต่ำสุด	เฉลี่ยทั้งปี
๒๕๖๔	๑,๑๘๐	๙๘	๑๑๐	กันยายน	๓๖	๑๗	๒๗
๒๕๖๕	๑,๒๕๐	๑๐๔	๑๑๕	กันยายน	๓๗	๑๘	๒๗.๕
๒๕๖๖	๑,๐๙๐	๑๐๔.๙๑	๑๐๕	กันยายน	๓๕	๑๘	๒๖.๘
๒๕๖๗	๑,๓๒๐	๑๑๐	๑๒๐	กันยายน	๓๖	๑๗	๒๗.๒
๒๕๖๘	๑,๒๑๐	๑๐๑	๑๑๒	กันยายน	๓๕	๑๘	๒๗

ที่มา : กรมอุตุนิยมวิทยา, พ.ศ.๒๕๖๘

๔ เส้นทางคมนาคม

๔.๑ เส้นทางคมนาคมระหว่างตำบล

อำเภอเป็อยน้อย มีการเดินทางระหว่างตำบลและหมู่บ้าน โดยใช้เส้นทางต่อขนส่งผลผลิตทางการเกษตร ดังนี้

- เส้นทางหลัก
 - ทางหลวงชนบท ขก.๒๒๙๗: เป็นเส้นทางสายสำคัญที่เชื่อมตำบลเป็อยน้อยกับตำบลใกล้เคียงใช้ในการขนส่งผลผลิตทางการเกษตรและการเดินทางระหว่างหมู่บ้าน
 - ทางหลวงชนบท ขก.๒๒๙๘ และ ขก.๒๒๙๙: เชื่อมตำบลวังม่วงและตำบลขามป้อมกับพื้นที่การเกษตรและตลาดในอำเภอ
 - ทางหลวงแผ่นดินหมายเลข ๒๒๙๗ (ช่วงต่อ): เชื่อมต่อกับอำเภอบ้านไผ่และอำเภอพล ทำให้สามารถขนส่งผลผลิตไปยังศูนย์กลางการค้าของจังหวัดได้สะดวก

- เส้นทางรอง
 - ถนนสายหมู่บ้าน-ตำบลที่เชื่อมต่อกัน เช่น ถนนสายบ้านหนองแวง-บ้านสระแก้ว และบ้านวังม่วง-บ้านขามป้อม
 - ถนนลาดยางและถนนคอนกรีตในหมู่บ้านส่วนใหญ่ได้รับการปรับปรุงจากโครงการพัฒนาท้องถิ่น ทำให้การเดินทางสะดวกขึ้น

๔.๒ ถนนหลวงเชื่อมต่อระหว่างภาค/จังหวัด/อำเภอ

การคมนาคมติดต่อระหว่างจังหวัดและอำเภอ สามารถเดินทางได้หลายเส้นทาง โดยมีรายละเอียดดังนี้

ทางรถยนต์ สามารถเดินทางได้สะดวก คือ ทางหลวงแผ่นดิน ดังนี้การเดินทางจากขอนแก่นระยะทาง ๗๙ กิโลเมตร จากจังหวัดขอนแก่น จะใช้ เส้นทางหลวงหมายเลข ๒ ขอนแก่น-บ้านไผ่ ระยะทาง ๔๔ กิโลเมตร เข้าเส้นทางสายบ้านไผ่-บรบือ (ทางหลวงหมายเลข ๒๓) ไปอีกประมาณ ๑๑ กิโลเมตร แล้วแยกขวาเข้าสู่อำเภอเปือยน้อยอีก ๒๔ กิโลเมตร

๕ แหล่งน้ำและระบบชลประทาน

อำเภอเปือยน้อย เป็นพื้นที่ ที่มีแหล่งน้ำธรรมชาติที่สำคัญ ๆ หลายแห่ง ดังนี้

๕.๑ แหล่งน้ำธรรมชาติ แม่น้ำ ลำคลอง หนอง บึง

แหล่งน้ำมีลำห้วย ทั้งหมด ๘ แห่ง

- ห้วยลำพังชู ตำบลขามป้อม ยาว ๒๕ กิโลเมตร
- ห้วยแคนน้อย ตำบลขามป้อม ยาว ๑๒ กิโลเมตร
- ห้วยหนองโก ตำบลขามป้อม ยาว ๖ กิโลเมตร
- ห้วยแสง ตำบลวังม่วง ยาว ๑๕ กิโลเมตร
- ห้วยฝือบึง ตำบลวังม่วง ยาว ๑๘ กิโลเมตร
- ห้วยนาดี ตำบลวังม่วง ยาว ๑๙ กิโลเมตร
- ห้วยเลาใหญ่ ตำบลเปือยน้อย ยาว ๑๑ กิโลเมตร
- ห้วยแคนน้อย ตำบลเปือยน้อย ยาว ๑๕ กิโลเมตร

๕.๒ แหล่งน้ำที่สร้างขึ้นที่สำคัญ

๑) โครงการชลประทานขนาดใหญ่ และขนาดกลาง

อำเภอเปือยน้อยมีแหล่งน้ำต้นทุนที่สำคัญอยู่ ๒ แห่งหลัก คือ อ่างเก็บน้ำห้วยชูพัง และ ฝายหนองแวง โดยอ่างเก็บน้ำห้วยชูพังซึ่งตั้งอยู่ในตำบลเปือยน้อยถือเป็นแหล่งน้ำขนาดใหญ่ที่สุด มีความสามารถในการรองรับน้ำสูงสุด ๑๒.๕ ล้านลูกบาศก์เมตร และมีปริมาณน้ำเก็บกักปกติอยู่ที่ ๑๐.๘ ล้านลูกบาศก์เมตร ซึ่งช่วยสนับสนุนพื้นที่ชลประทานได้กว้างขวางถึง ๔,๕๐๐ ไร่ ในขณะที่ฝายหนองแวงในตำบลสระแก้ว มีความจุสูงสุด ๓.๒ ล้านลูกบาศก์เมตร และมีระดับเก็บกักปกติที่ ๒.๙ ล้านลูกบาศก์เมตร โดยสามารถส่งน้ำดูแลพื้นที่การเกษตรได้อีกประมาณ ๑,๒๐๐ ไร่ ซึ่งแหล่งน้ำทั้งสองแห่งนี้เป็นปัจจัยพื้นฐานที่สำคัญในการสร้างความมั่นคงด้านน้ำให้แก่พื้นที่เกษตรกรรมรวมกว่า ๕,๗๐๐ ไร่ ช่วยลดความเสี่ยงจากภาวะฝนทิ้งช่วงและสนับสนุนการเพาะปลูกข้าวคุณภาพในพื้นที่ได้อย่างมีประสิทธิภาพ

ตารางที่ ๒ แสดงข้อมูลโครงการชลประทานขนาดใหญ่ และขนาดกลาง

ที่	ชื่ออ่าง/ประตูระบายน้ำ	ตำบล	ความจุที่ระดับน้ำสูงสุด (ล้าน ลบ.ม.)	ความจุที่ระดับน้ำเก็บ กัก (ล้าน ลบ.ม.)	พื้นที่ชลประทาน (ไร่)
๑	อ่างเก็บน้ำห้วยชูพัง	เปือยน้อย	๑๒.๕	๑๐.๘	๔,๕๐๐
๒	ฝายหนองแวง	สระแก้ว	๓.๒	๒.๙	๑,๒๐๐

ที่มา : กรมชลประทาน, พ.ศ.๒๕๖๘

๒) โครงการชลประทานขนาดเล็ก

ในส่วนของระบบชลประทานขนาดเล็กเพื่อการเกษตร อ่างเก็บน้ำเปือยน้อยมีการกระจายตัวของโครงสร้างพื้นฐานด้านน้ำครอบคลุมใน ๓ ตำบลหลัก รวมทั้งสิ้น ๑๘ โครงการ โดยมีรายละเอียดดังนี้

ตำบล ขามป้อม ถือเป็นพื้นที่ที่มีความเข้มแข็งด้านการจัดการน้ำมากที่สุด โดยมีโครงการรวมถึง ๙ แห่ง ประกอบด้วยอ่างเก็บน้ำ ๒ แห่ง ฝาย ๓ แห่ง ท่อระบายน้ำ ระบบส่งน้ำ และสถานีสูบน้ำอย่างละ ๑ แห่ง ซึ่งสามารถกักเก็บน้ำรวมได้ประมาณ ๒.๕ ล้านลูกบาศก์เมตร และส่งประโยชน์ให้แก่พื้นที่เกษตรกรรมได้กว้างขวางถึง ๑,๐๐๐ ไร่ ตามมาด้วยตำบล วังม่วง ซึ่งมีโครงการชลประทานขนาดเล็กจำนวน ๕ แห่ง โดยมีฝาย ๒ แห่ง เป็นโครงสร้างหลัก ร่วมกับอ่างเก็บน้ำ ระบบส่งน้ำ และสถานีสูบน้ำ สามารถกักเก็บน้ำรวมได้ ๑.๘ ล้านลูกบาศก์เมตร และดูแลพื้นที่การเกษตรได้ประมาณ ๘๕๐ ไร่ และสุดท้ายในตำบล สระแก้ว มีโครงการรวม ๔ แห่ง ประกอบด้วยฝาย ๒ แห่ง อ่างเก็บน้ำและสถานีสูบน้ำอย่างละ ๑ แห่ง โดยมีปริมาณน้ำรวม ๑.๖ ล้านลูกบาศก์เมตร สนับสนุนพื้นที่ได้รับประโยชน์จำนวน ๗๒๐ ไร่

ตารางที่ ๓ แสดงข้อมูลโครงการชลประทานขนาดเล็ก

ที่	ตำบล	โครงการ						รวมปริมาณน้ำ (ล้าน ลบ.ม.)	รวมพื้นที่ได้รับ ประโยชน์ (ไร่)
		อ่าง เก็บ น้ำ	ท่อ ระบาย น้ำ	ฝาย	ระบบ ส่งน้ำ	สถานี สูบน้ำ	รวม		
๑	ขามป้อม	๒	๑	๓	๑	๑	๙	๒.๕	๑,๐๐๐
๒	วังม่วง	๑	-	๒	๑	๑	๕	๑.๘	๘๕๐
๓	สระแก้ว	๑	-	๒	-	๑	๔	๑.๖	๗๒๐

ที่มา : กรมชลประทาน, พ.ศ. ๒๕๖๘

๓) แหล่งน้ำอื่น ๆ

(๑) สระเก็บน้ำในไร่นานอกเขตชลประทาน (บ่อจิว ขนาด ๑,๒๖๐ ลูกบาศก์เมตร)

ในพื้นที่นอกเขตชลประทานของอำเภอเปือยน้อย เกษตรกรได้รับการสนับสนุนสระเก็บน้ำในไร่นาเพื่อบรรเทาปัญหาความแห้งแล้งและเพิ่มความมั่นคงด้านน้ำในระดับครัวเรือนอย่างต่อเนื่อง โดยมีข้อมูลการสะสมตั้งแต่ปี ๒๕๔๘ จนถึงปัจจุบัน ดังนี้ ตำบล เปือยน้อย เป็นพื้นที่ที่มีจำนวนสระน้ำสะสมมากที่สุด โดยเดิมมีอยู่ ๑๒๐ บ่อ และในปี ๒๕๖๘ ได้มีการขุดเพิ่มอีก ๑๕ บ่อ ทำให้ปัจจุบันมีจำนวนสระน้ำรวมทั้งสิ้น ๑๓๕ บ่อ ครอบคลุมเกษตรกร ๑๓๕ ราย รองลงมาคือตำบล ขามป้อม ซึ่งมีจำนวนสระน้ำรวม ๑๒๒ บ่อ โดยเป็นสระเดิม ๑๑๐ บ่อ และจัดทำเพิ่มในปีล่าสุดอีก ๑๒ บ่อ สำหรับตำบล สระแก้ว และตำบล วังม่วง ก็มีการกระจายตัวของบ่อจิวอย่างทั่วถึงเช่นกัน โดยตำบลสระแก้วมีสระน้ำรวม ๑๐๘ บ่อ (เพิ่มขึ้นจากเดิม ๘ บ่อ) และตำบลวังม่วงมีสระน้ำรวม ๑๐๕ บ่อ (เพิ่มขึ้นจากเดิม ๑๐ บ่อ)

ตารางที่ ๘ แสดงข้อมูลสระเก็บน้ำในไร่นานอกเขตชลประทาน

ที่	ตำบล	ปี ๒๕๔๘ - ๒๕๖๖		ปี ๒๕๖๘		รวม	
		ราย	บ่อ	ราย	บ่อ	ราย	บ่อ
๑	เปือยน้อย	๑๒๐	๑๒๐	๑๕	๑๕	๑๓๕	๑๓๕
๒	วังม่วง	๙๕	๙๕	๑๐	๑๐	๑๐๕	๑๐๕
๓	ขามป้อม	๑๑๐	๑๑๐	๑๒	๑๒	๑๒๒	๑๒๒
๔	สระแก้ว	๑๑๐	๑๑๐	๘	๘	๑๐๘	๑๐๘

ที่มา : กรมพัฒนาที่ดิน, พ.ศ.๒๕๖๘

(๒) บ่อบาดาล

จากการสำรวจข้อมูลบ่อบาดาลในพื้นที่ทั้ง ๔ ตำบลของอำเภอเปือยน้อย พบว่ามีการขุดเจาะบ่อบาดาลรวมทั้งสิ้น ๑๘๘ บ่อ เพื่อใช้ประโยชน์ใน ๒ ด้านหลัก คือ ด้านการเกษตรและด้านอุปโภค-บริโภค โดยมีรายละเอียดในแต่ละพื้นที่ดังนี้

ตำบลที่มีจำนวนบ่อบาดาลมากที่สุดคือ ตำบล **วังม่วง** และตำบล **ขามป้อม** โดยมีจำนวนรวมแห่งละ ๕๐ บ่อ ซึ่งตำบลขามป้อมมีการใช้ประโยชน์ด้านอุปโภค-บริโภคสูงสุดในอำเภอ (๒๒ บ่อ) ขณะที่ตำบลวังม่วงเน้นการใช้เพื่อการเกษตรเป็นหลัก (๓๐ บ่อ)

ถัดมาคือตำบล **สระแก้ว** มีบ่อบาดาลรวม ๔๕ บ่อ แบ่งเป็นเพื่อการเกษตร ๒๖ บ่อ และเพื่ออุปโภค-บริโภค ๑๙ บ่อ และตำบล **เปือยน้อย** มีจำนวนบ่อบาดาลรวม ๔๓ บ่อ แบ่งเป็นเพื่อการเกษตร ๒๕ บ่อ และเพื่ออุปโภค-บริโภค ๑๘ บ่อ

ในภาพรวมของอำเภอเปือยน้อย น้ำบาดาลถูกนำมาใช้เพื่อสนับสนุน **ด้านการเกษตร** เป็นสัดส่วนที่สูงกว่า โดยมีบ่อรวม ๑๐๙ บ่อ เพื่อช่วยเสริมความมั่นคงให้กับการเพาะปลูกข้าวและพืชในช่วงหน้าแล้ง ในขณะที่มีบ่อบาดาลเพื่อ **ด้านอุปโภค-บริโภค** รวม ๗๙ บ่อ เพื่อให้ประชาชนในพื้นที่ได้มีน้ำสะอาดไว้ใช้ในครัวเรือนอย่างทั่วถึง

ตารางที่ ๙ แสดงข้อมูลบ่อบาดาล

ที่	ตำบล	ด้านการเกษตร (บ่อ)	ด้านอุปโภค - บริโภค (บ่อ)	รวม (บ่อ)
๑	เปือยน้อย	๒๕	๑๘	๔๓
๒	วังม่วง	๓๐	๒๐	๕๐
๓	ขามป้อม	๒๘	๒๒	๕๐
๔	สระแก้ว	๒๖	๑๙	๔๕

ที่มา : กรมทรัพยากรน้ำบาดาล, พ.ศ. ๒๕๖๘

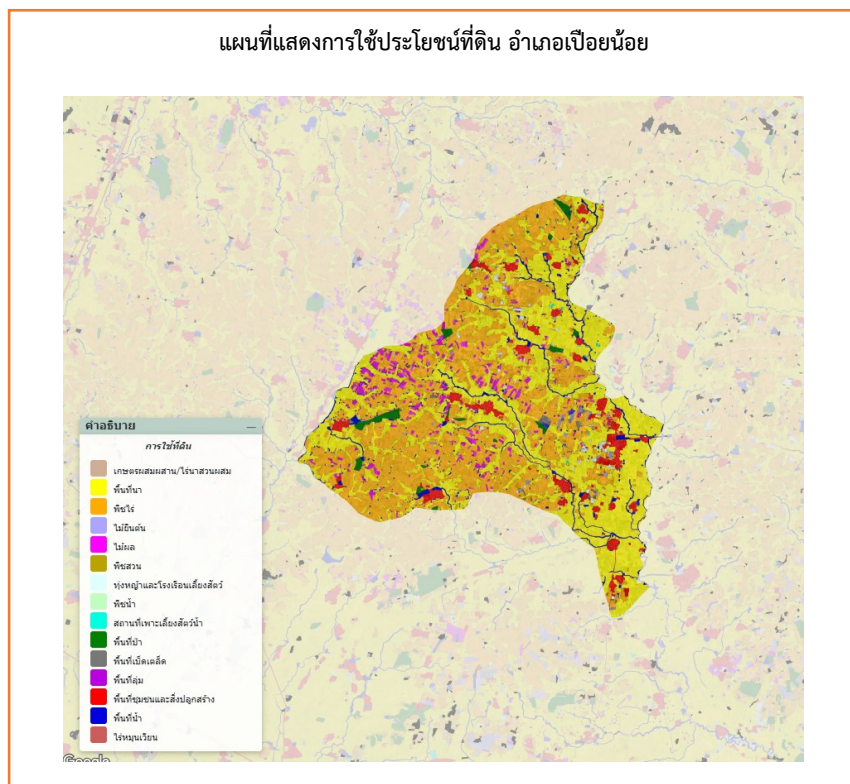
๖. การใช้ประโยชน์ที่ดิน

อำเภอเปือยน้อย มีการใช้ประโยชน์ที่ดินส่วนใหญ่เป็นพื้นที่นา จำนวน ๖๐,๐๐๐ ไร่ ร้อยละ ๕๕.๘๔ รองลงมาคือพืชไร่ จำนวน ๒๘,๕๐๐ ไร่ ร้อยละ ๒๖.๕๒ และพื้นที่ชุมชนและสิ่งก่อสร้าง จำนวน ๙๖๔ ไร่ ร้อยละ ๔.๕๑

ตารางที่ ๑๐ แสดงข้อมูลการใช้ประโยชน์ที่ดิน อำเภอเปือยน้อย จังหวัดขอนแก่น

ประเภท	เนื้อที่ (ไร่)	ร้อยละ
พื้นที่ป่า	๑,๒๓๓	๑.๑๕
พืชไร่	๒๘,๕๐๐	๒๖.๕๒
ไม้ยืนต้น	๒,๑๐๐	๑.๙๖
ไม้ผล	๑,๘๕๐	๑.๗๒
พืชสวน	๓,๒๐๐	๒.๙๘
พื้นที่นา	๖๐,๐๐๐	๕๕.๘๔
พื้นที่น้ำ	๔๕๐	๐.๔๒
สถานที่เพาะเลี้ยงสัตว์น้ำ	๓๒๐	๐.๓๐
ทุ่งหญ้าและโรงเลี้ยงสัตว์	๑,๑๐๐	๑.๐๒
พื้นที่ลุ่ม	๑,๘๐๐	๑.๖๗
พื้นที่น้ำ	๑,๕๐๐	๑.๔๐
พื้นที่ชุมชนและสิ่งปลูกสร้าง	๔,๒๐๐	๓.๙๑
พื้นที่เบ็ดเตล็ด	๑,๒๖๗	๑.๑๘

ที่มา: สำนักงานสถิติจังหวัดขอนแก่น, กรมพัฒนาที่ดิน, พ.ศ. ๒๕๖๘



ภาพที่ ๕ แผนที่แสดงการใช้ประโยชน์ที่ดินอำเภอเปือยน้อย
(ที่มา : <http://agri-map-online.moac.go.th/>, พ.ศ. ๒๕๖๒-๒๕๖๕)

ข้อมูลด้านเศรษฐกิจ

๑. ข้อมูลสินค้าเกษตรที่สำคัญ

อำเภอเปือยน้อยมีพื้นที่ทั้งหมดรวม ๑๐๗,๙๒๐ ไร่ โดยถูกใช้เป็นที่ทางการเกษตรไปกว่าร้อยละ ๖๔ ของพื้นที่ทั้งหมด หรือคิดเป็นพื้นที่รวม ๖๙,๙๒๐ ไร่ ซึ่งพืชเศรษฐกิจหลักที่สำคัญที่สุดของอำเภอคือ ข้าว โดยมีพื้นที่ปลูกสูงถึง ๓๗,๒๐๐ ไร่ คิดเป็นพื้นที่มากกว่าครึ่งหนึ่งของพื้นที่การเกษตรทั้งหมด รองลงมาคือ อ้อยโรงงาน จำนวน ๑๔,๕๐๐ ไร่ และ มันสำปะหลัง จำนวน ๑๐,๙๐๐ ไร่ ตามลำดับ นอกจากนี้ยังมีพื้นที่สำหรับพืชสวนหรือไม้ผล และพืชอื่นๆ รวมอีกประมาณ ๗,๗๑๐ ไร่ เมื่อพิจารณารายตำบล พบว่าตำบล ขามป้อม มีพื้นที่ทางการเกษตรมากที่สุดคือ ๑๘,๕๐๐ ไร่ และยังเป็นแหล่งปลูกข้าวที่ใหญ่ที่สุดในอำเภอ (๙,๗๐๐ ไร่) รวมถึงมีการปลูกอ้อยและมันสำปะหลังสูงที่สุดด้วย ส่วนตำบล สระแก้ว และตำบล เปือยน้อย มีพื้นที่เกษตรกรรมลดหลั่นลงมาใกล้เคียงกันคือ ๑๗,๔๒๐ ไร่ และ ๑๗,๒๐๐ ไร่ ตามลำดับ ในขณะที่ตำบล วังม่วง แม้จะมีพื้นที่ทางการเกษตรน้อยที่สุด (๑๖,๘๐๐ ไร่) แต่ก็ยังคงยึดการปลูกข้าวเป็นหลักเหมือนกับพื้นที่อื่นๆ ในอำเภอ (ตารางที่ ๑๑)

ตารางที่ ๑๑ แสดงข้อมูลด้านพืช

ตำบล	พื้นที่ทั้งหมด (ไร่)	พื้นที่ทางการเกษตร (ไร่)					รวมพื้นที่การเกษตรทั้งหมด (ไร่)
		ข้าว (ไร่)	อ้อยโรงงาน (ไร่)	มันสำปะหลัง (ไร่)	พืชสวน/ไม้ผล (ไร่)	พืชอื่นๆ (ไร่)	
เปือยน้อย	๒๗,๕๐๐	๙,๕๐๐	๓,๒๐๐	๒,๕๐๐	๑,๒๐๐	๘๐๐	๑๗,๒๐๐
วังม่วง	๒๕,๓๐๐	๘,๘๐๐	๓,๕๐๐	๒,๗๐๐	๑,๐๕๐	๗๕๐	๑๖,๘๐๐
ขามป้อม	๒๘,๐๐๐	๙,๗๐๐	๔,๐๐๐	๓,๐๐๐	๑,๑๐๐	๗๐๐	๑๘,๕๐๐
สระแก้ว	๒๗,๑๒๐	๙,๒๐๐	๓,๘๐๐	๒,๗๐๐	๑,๐๐๐	๗๒๐	๑๗,๔๒๐
พื้นที่รวม	๑๐๗,๙๒๐	๓๗,๒๐๐	๑๔,๕๐๐	๑๐,๙๐๐	๓,๓๖๐	๔,๓๕๐	๖๙,๙๒๐

ที่มา : สำนักงานเศรษฐกิจการเกษตร, พ.ศ.๒๕๖๘

ในพื้นที่อำเภอเปือยน้อยมีความโดดเด่นในด้านการเลี้ยงสัตว์เพื่อสร้างรายได้ควบคู่ไปกับการทำนา โดยภาพรวมมีเกษตรกรผู้เลี้ยงสัตว์รวมทั้งสิ้น ๑,๕๕๐ ราย โดยตำบล เปือยน้อย มีจำนวนเกษตรกรผู้เลี้ยงสัตว์มากที่สุด (๔๒๐ ราย) สัตว์เศรษฐกิจหลักที่สำคัญของอำเภอประกอบด้วย ไก่ ซึ่งมีการเลี้ยงมากที่สุดรวมกว่า ๔๓,๓๐๐ ตัว รองลงมาคือ โคเนื้อ จำนวน ๗,๘๐๐ ตัว และ สุกร จำนวน ๔,๒๕๐ ตัว ตามลำดับ นอกจากนี้ยังมีสัตว์อื่น ๆ ที่กระจายตัวอยู่ในแต่ละตำบล ได้แก่ กระบือ รวม ๒,๑๓๐ ตัว เป็ด รวม ๕,๑๐๐ ตัว และมีการเลี้ยง แพะ ในปริมาณไม่มากนัก รวม ๒๘๕ ตัว โดยในพื้นที่ไม่มีการเลี้ยงโคนมและแกะ สำหรับโครงสร้างพื้นฐานด้านการปศุสัตว์ขนาดใหญ่ เช่น โรงงานผลิตอาหารสัตว์ โรงงานฆ่าสัตว์ปีกมาตรฐาน หรือฟาร์มเลี้ยงสัตว์ขนาดใหญ่ นั้น ปัจจุบันยังไม่มีรายงานการจัดตั้งในพื้นที่อย่างเป็นทางการ (ตารางที่ ๑๒)

ตารางที่ ๑๒ แสดงข้อมูลด้านปศุสัตว์ (ถ้ามี ถ้าไม่มีให้ -)

ตำบล	เกษตรกรผู้เลี้ยงสัตว์รวม (ราย)	โคเนื้อ (ตัว)	โคนม (ตัว)	กระบือ (ตัว)	สุกร (ตัว)	ไก่ (ตัว)	เป็ด (ตัว)	แพะ (ตัว)	แกะ (ตัว)
เปือยน้อย	๔๒๐	๒,๑๐๐	-	๖๐๐	๑๒๐๐	๑๒๐๐๐	๑๕๐๐	๘๐	-
วังม่วง	๓๘๐	๑,๙๐๐	-	๕๐๐	๑๐๐๐	๑๐๕๐๐	๑๒๐๐	๗๐	-
ขามป้อม	๔๐๐	๒,๐๐๐	-	๕๕๐	๑๑๐๐	๑๑๐๐๐	๑๓๐๐	๗๕	-
สระแก้ว	๓๕๐	๑,๘๐๐	-	๔๘๐	๙๕๐	๙๘๐๐	๑๑๐๐	๖๐	-
รวมทั้งหมด									

ที่มา : สำนักงานปศุสัตว์อำเภอเปือยน้อย พ.ศ.๒๕๖๙

- โรงงานผลิตอาหารสัตว์-.....แห่ง คือ

ชื่อโรงงาน..... ที่ตั้ง.....

- โรงงานฆ่าสัตว์ปีกมาตรฐาน-.....แห่ง คือ.....

ชื่อโรงงาน..... ที่ตั้ง.....

- ฟาร์มเลี้ยงสัตว์ขนาดใหญ่.....-.....จำนวน คือ

ชื่อฟาร์ม.....ที่ตั้ง.....

ในส่วนของกาเพาะเลี้ยงสัตว์น้ำ เกษตรกรในอำเภอเปือยน้อยนิยมการทำประมงน้ำจืดเป็นหลัก โดยมีจำนวนผู้เพาะเลี้ยงสัตว์น้ำรวมทั้งสิ้น ๔๒๐ ราย กระจายอยู่ในทั้ง ๔ ตำบล ผลผลิตหลักที่สำคัญที่สุดคือ ปลาน้ำจืด ซึ่งมีผู้เพาะเลี้ยงสูงถึง ๒๙๐ ราย คิดเป็นสัดส่วนใหญ่ที่สุดของด้านประมง รองลงมาคือการเลี้ยง สัตว์น้ำสวยงาม จำนวน ๖๕ ราย และการเพาะเลี้ยง กุ้งน้ำจืด จำนวน ๕๕ ราย นอกจากนี้ยังมีการเลี้ยงสัตว์น้ำอื่น ๆ อีกเล็กน้อย จำนวน ๑๕ ราย โดยตำบลที่มีความหนาแน่นของผู้เพาะเลี้ยงสัตว์น้ำมากที่สุดคือ ตำบล เปือยน้อย (๑๒๐ ราย) และตำบล ขามป้อม (๑๑๐ ราย) ตามลำดับ (ตารางที่ ๑๓)

ตารางที่ ๑๓ แสดงข้อมูลด้านประมง แสดงจำนวนผู้เพาะเลี้ยงสัตว์น้ำ (ถ้ามี ถ้าไม่มีให้ -)

ตำบล	เกษตรกรรวม (ราย)	กุ้งทะเล	กุ้งน้ำจืด	ปลาทะเล	ปลาน้ำจืด	สัตว์น้ำสวยงาม	สัตว์น้ำอื่น ๆ
เปือยน้อย	๑๒๐	-	๑๕	-	๘๐	๒๐	๕
วังม่วง	๑๐๐	-	๑๒	-	๗๐	๑๕	๓
ขามป้อม	๑๑๐	-	๑๘	-	๗๕	๑๘	๔
สระแก้ว	๙๐	-	๑๐	-	๖๕	๑๒	๓
รวมทั้งหมด	๔๒๐	-	๕๕	-	๒๙๐	๖๕	๑๕

ที่มา : สำนักงานประมงจังหวัดขอนแก่น พ.ศ.๒๕๖๘

๒. สินค้าเอกลักษณ์ประจำถิ่น/สินค้า GI (ถ้าไม่มี ให้ใส่ว่า ไม่มี)

- ไม่มี

ข้อมูลด้านสังคม

๑. ข้อมูลเกษตรกร/องค์กรเกษตรกร

๑.๑ เกษตรกร

๑) ครุว์เรือนและประชากร

อำเภอเป็ยนน้อยมีพื้นที่ทั้งหมดรวม ๑๐๗,๙๒๐ ไร่ โดยถูกใช้เป็นที่ทางการเกษตรไปกว่า ร้อยละ ๖๔ ของพื้นที่ทั้งหมด หรือคิดเป็นพื้นที่รวม ๖๙,๙๒๐ ไร่ ซึ่งพืชเศรษฐกิจหลักที่สำคัญที่สุดของอำเภอคือ ข้าว โดยมีพื้นที่ปลูกสูงถึง ๓๗,๒๐๐ ไร่ คิดเป็นพื้นที่มากกว่าครึ่งหนึ่งของพื้นที่การเกษตรทั้งหมด รองลงมาคือ อ้อย โรงงาน จำนวน ๑๔,๕๐๐ ไร่ และ มันสำปะหลัง จำนวน ๑๐,๙๐๐ ไร่ ตามลำดับ นอกจากนี้ยังมีพื้นที่สำหรับพืชสวนหรือไม้ผล และพืชอื่นๆ รวมอีกประมาณ ๗,๗๑๐ ไร่ เมื่อพิจารณารายตำบล พบว่าตำบล ขามป้อม มีพื้นที่ทางการเกษตรมากที่สุดคือ ๑๘,๕๐๐ ไร่ และยังเป็นแหล่งปลูกข้าวที่ใหญ่ที่สุดในอำเภอ (๙,๗๐๐ ไร่) รวมถึงมีการปลูกอ้อยและมันสำปะหลังสูงที่สุดด้วย ส่วนตำบล สระแก้ว และตำบล เป็ยนน้อย มีพื้นที่เกษตรกรรมลดหลั่นลงมาใกล้เคียงกันคือ ๑๗,๔๒๐ ไร่ และ ๑๗,๒๐๐ ไร่ ตามลำดับ ในขณะที่ตำบล วังม่วง แม้จะมีพื้นที่ทางการเกษตรน้อยที่สุด (๑๖,๘๐๐ ไร่) แต่ก็ยังคงยึดการปลูกข้าวเป็นหลักเหมือนกับพื้นที่อื่นๆ ในอำเภอ

ตารางที่ ๑๔ แสดงจำนวนครุว์เรือน และประชากร

ที่	ตำบล	ครุว์เรือนทั้งหมด	ครุว์เรือนเกษตรกร	ประชากร		
				ชาย	หญิง	รวม
๑	เป็ยนน้อย	๑,๖๘๒	๑,๔๒๐	๒,๙๖๐	๒,๙๙๐	๕,๙๕๐
๒	วังม่วง	๑,๕๑๐	๑,๓๘๐	๒,๔๕๐	๒,๕๑๐	๔,๙๖๐
๓	ขามป้อม	๑,๔๒๐	๑,๒๙๐	๒,๓๘๐	๒,๔๒๐	๔,๘๐๐
๔	สระแก้ว	๑,๑๘๐	๑,๐๕๐	๑,๘๕๐	๑,๙๑๐	๓,๗๖๐
รวม		๕,๗๙๒	๕,๑๕๐	๙,๖๔๐	๙,๘๓๐	๑๙,๔๗๐

ที่มา: สำนักทะเบียนอำเภอเป็ยนน้อย และสำนักงานเกษตรอำเภอเป็ยนน้อย พ.ศ. ๒๕๖๗

อำเภอเป็ยนน้อย มีครุว์เรือนเกษตรกร จำนวน ๕,๑๕๐ ครุว์เรือน โดยมีหัวหน้าครุว์เรือนเกษตรกร อายุระหว่าง ๕๖ - ๖๕ ปี จำนวน ๑,๖๔๕ ครุว์เรือน คิดเป็นร้อยละ ๓๒ รองลงมาช่วงอายุ ๖๕ ปีขึ้นไป จำนวน ๑,๕๔๒ คิดเป็นร้อยละ ๓๐ และช่วงอายุ ๔๖-๕๕ ปีขึ้นไป คิดเป็นร้อยละ ๒๑.๘ ตามลำดับ

ตารางที่ ๑๕ แสดงหัวหน้าครุว์เรือนจำแนกตามอายุ อำเภอเป็ยนน้อย

ช่วงอายุ (ปี)	ครุว์เรือน	ร้อยละ
๖๕ ปีขึ้นไป	๑,๕๔๒	๓๐.๐
๕๖ - ๖๕ ปี	๑,๖๔๕	๓๒.๐
๔๖ - ๕๕ ปี	๑,๑๒๐	๒๑.๘
๓๖ - ๔๕ ปี	๕๙๑	๑๑.๕
๒๖ - ๓๕ ปี	๑๙๕	๓.๘
๑๘ - ๒๕ ปี	๔๗	๐.๙
รวม	๕,๑๕๐	๑๐๐

ที่มา : ระบบฐานข้อมูลทะเบียนเกษตรกร พ.ศ. ๒๕๖๖

๓) ลักษณะการประกอบอาชีพ

อำเภอเป็อยน้อย มีเกษตรกรที่ประกอบอาชีพหลักส่วนใหญ่เป็นการประกอบอาชีพเกษตรกรรม เป็นหลัก จำนวน ๔,๒๑๕ ครัวเรือน คิดเป็นร้อยละ ๙๖.๑๔

ตารางที่ ๑๖ แสดงจำนวนลักษณะการประกอบอาชีพ

ลักษณะการประกอบอาชีพ	ครัวเรือน	ร้อยละ
ประกอบอาชีพเกษตรกรรมเป็นหลัก	๔,๒๑๕	๘๒.๐
ประกอบอาชีพเกษตรกรรมเป็นรอง	๙๒๕	๑๘.๐
รวม	๕,๑๔๐	๑๐๐

ที่มา : สำนักงานเกษตรอำเภอเป็อยน้อย, พ.ศ. ๒๕๖๗

๔) ลักษณะการถือครองที่ดิน

จากการสำรวจข้อมูลการถือครองที่ดินของเกษตรกรในพื้นที่อำเภอเป็อยน้อย จำนวนทั้งหมด ๕,๑๔๐ ครัวเรือน พบว่าเกษตรกรส่วนใหญ่มีความมั่นคงในที่ดินทำกินค่อนข้างสูง โดยมีครัวเรือนที่เป็น เจ้าของที่ดินเอง มากถึง ๓,๙๕๘ ครัวเรือน หรือคิดเป็นร้อยละ ๗๗.๐ ของเกษตรกรทั้งหมด ซึ่งถือเป็นปัจจัยบวกที่เอื้อต่อการลงทุนพัฒนาที่ดินในระยะยาว ขณะที่ครัวเรือนเกษตรกรที่ถือครองที่ดินในลักษณะ อื่นๆ เช่น การใช้ประโยชน์ในที่สาธารณประโยชน์หรือที่ดินทำฟรี มีจำนวน ๘๒๒ ครัวเรือน หรือคิดเป็นร้อยละ ๑๖.๐ และมีเกษตรกรเพียงส่วนน้อยที่ถือครองที่ดินในลักษณะ การเช่า ซึ่งมีจำนวน ๓๖๐ ครัวเรือน หรือคิดเป็นร้อยละ ๗.๐ เท่านั้น (ตารางที่ ๑๗)

ตารางที่ ๑๗ แสดงจำนวนลักษณะการถือครองที่ดิน

ลักษณะการถือครอง	ครัวเรือน	ร้อยละ
เกษตรกรเป็นเจ้าของเอง	๓,๙๕๘	๗๗.๐
อื่นๆ (ที่สาธารณประโยชน์, ทำฟรี)	๘๒๒	๑๖.๐
เช่า	๓๖๐	๗.๐
รวม	๕,๑๔๐	๑๐๐

ที่มา : สำนักงานเกษตรอำเภอเป็อยน้อย, พ.ศ. ๒๕๖๘

๕) ประเภทเอกสารสิทธิ์ (เฉพาะเกษตรกรเป็นเจ้าของเอง)

ในกลุ่มเกษตรกรที่มีที่ดินเป็นของตนเองนั้น ส่วนใหญ่ถือครองที่ดินในรูปแบบ โฉนดหรือ น.ส. ทุกประเภท ซึ่งมีจำนวนสูงที่สุดถึง ๒,๖๙๒ ครัวเรือน สะท้อนให้เห็นว่าเกษตรกรเกินครึ่งมีความมั่นคงในกรรมสิทธิ์ที่ดินสูงและสามารถใช้เป็นหลักประกันในการเข้าถึงแหล่งเงินทุนได้เป็นอย่างดี รองลงมาคือที่ดินในเขตปฏิรูปที่ดินหรือ ส.ป.ก. ทุกประเภท จำนวน ๑,๑๔๘ ครัวเรือน ซึ่งเป็นเอกสารสิทธิ์ที่อนุญาตให้ใช้ประโยชน์เพื่อการเกษตรโดยเฉพาะ

นอกจากนี้ ยังมีเกษตรกรที่ถือครองที่ดินในรูปแบบ หนังสือรับรองของหน่วยงาน อื่นๆ จำนวน ๗๙ ครัวเรือน และมีเพียงส่วนน้อยมากจำนวน ๓๙ ครัวเรือน ที่ยัง ไม่มีเอกสารสิทธิ์ ในที่ดินที่ตนเองเป็นเจ้าของ โดยภาพรวมข้อมูลชุดนี้ชี้ให้เห็นว่าเกษตรกรส่วนใหญ่ในพื้นที่อำเภอเป็อยน้อยมีเอกสารสิทธิ์ที่ถูกต้องตามกฎหมายรองรับ ซึ่งเป็นรากฐานสำคัญในการส่งเสริมการทำเกษตรแปลงใหญ่และการพัฒนาโครงสร้างพื้นฐานในพื้นที่นา (ตารางที่ ๑๘)

ตารางที่ ๑๘ แสดงจำนวนประเภทเอกสารสิทธิ์

ประเภทเอกสารสิทธิ์ (ครุว์เรือน)				รวม
โฉนด/น.ส.ทุกประเภท	ส.ป.ก. ทุกประเภท	หนังสือรับรอง ของหน่วยงาน	ไม่มีเอกสารสิทธิ์	
๒,๖๙๒	๑,๑๔๘	๗๙	๓๙	๓,๙๕๘

ที่มา : กรมที่ดิน, พ.ศ. ๒๕๖๖

๖) รายได้ รายจ่ายของครุว์เรือนเกษตรกร

จากการปรับปรุงข้อมูลตามฐานของรายได้ครุว์เรือนและดัชนีราคาผู้บริโภค (CPI) จังหวัดขอนแก่น(กรมพัฒนาชุมชน จังหวัดขอนแก่น, ๒๕๖๗) พบว่ามีค่าเฉลี่ยรายปีต่อครุว์เรือนดังนี้:

รายได้เฉลี่ยรวมต่อครุว์เรือน: ประมาณ ๒๒๘,๐๐๐ บาท/ปี

๑. รายได้จากกิจการเกษตร: จำนวน ๙๒,๐๐๐ บาท (เพิ่มขึ้นจากปี ๒๕๖๒ ตามกลไกราคาข้าวหน้าปีและอ้อยโรงงาน)
๒. รายได้นอกภาคการเกษตร: จำนวน ๑๓๖,๐๐๐ บาท (ส่วนใหญ่มาจากการรับจ้างทั่วไปและเงินโอนจากบุตรหลานที่ทำงานต่างจังหวัด)

รายจ่ายเฉลี่ยรวมต่อครุว์เรือน: ประมาณ ๑๘๑,๐๐๐ บาท/ปี

๑. รายจ่ายในภาคการเกษตร: จำนวน ๗๖,๐๐๐ บาท (ต้นทุนค่าปุ๋ยเคมี สารกำจัดศัตรูพืช และค่าจ้างแรงงานปรับตัวสูงขึ้น)
 ๒. รายจ่ายนอกภาคการเกษตร: จำนวน ๑๐๕,๐๐๐ บาท (ค่าอุปโภคบริโภค พลังงาน และหนี้สินส่วนบุคคล)
- รายได้สุทธิของครุว์เรือน: เท่ากับ ๔๗,๐๐๐ บาท/ปี

๗) สินเชื่อและภาวะหนี้สินของเกษตรกร

จากการศึกษาและรวบรวมข้อมูลสถานการณ์หนี้สินครุว์เรือนเกษตรกรในพื้นที่อำเภอเปือยน้อย จังหวัดขอนแก่น พบว่าภาระหนี้สินยังคงเป็นประเด็นสำคัญที่กระทบต่อคุณภาพชีวิตของเกษตรกร โดยมีรายละเอียดโครงสร้างหนี้สินจำแนกตามวงเงินกู้ดังนี้:

ลักษณะการกระจายตัวของหนี้สิน

เกษตรกรในพื้นที่ส่วนใหญ่มีภาระหนี้สินสะสม โดยมีสัดส่วนการเป็นหนี้ในระดับวงเงินต่าง ๆ ดังนี้:

- กลุ่มหนี้สินน้อยกว่า ๖๐,๐๐๐ บาท: เป็นกลุ่มที่ใหญ่ที่สุด คิดเป็นร้อยละ ๗๔.๓๗ ของครุว์เรือนที่มีหนี้สินทั้งหมด ซึ่งส่วนใหญ่เป็นการกู้ยืมเพื่อใช้เป็นเงินทุนหมุนเวียนระยะสั้นในฤดูกาลผลิต เช่น ค่าพันธุ์พืชและค่าปุ๋ย
- กลุ่มหนี้สิน ๑๘๐,๐๐๐ - ๔๙๙,๙๙๙ บาท: มีสัดส่วนร้อยละ ๑๐.๕๐ สะท้อนถึงการกู้ยืมเพื่อการลงทุนขนาดกลาง เช่น การจัดซื้อเครื่องจักรกลการเกษตรขนาดเล็กหรือการปรับปรุงพื้นที่
- กลุ่มหนี้สินระดับสูง (ตั้งแต่ ๕๐๐,๐๐๐ บาทขึ้นไป): มีสัดส่วนรวมกันประมาณร้อยละ ๓.๗๘ ซึ่งมักเป็นหนี้สินที่เกิดจากการลงทุนในโครงสร้างพื้นฐานทางการเกษตรขนาดใหญ่ หรือหนี้สินสะสมจากการผิมนัดชำระในอดีต

แหล่งเงินทุนและสาเหตุของหนี้สิน

- แหล่งเงินทุนหลัก: เกษตรกรร้อยละ ๗๒.๙๙ ยังคงพึ่งพาสินเชื่อจาก ธนาคารเพื่อการเกษตรและสหกรณ์การเกษตร (ธ.ก.ส.) สาขาเปือยน้อย รองลงมาคือกองทุนหมู่บ้านและสหกรณ์การเกษตร
- ปัจจัยที่ส่งผลต่อหนี้สิน: ในปี พ.ศ. ๒๕๖๗-๒๕๖๘ เกษตรกรต้องเผชิญกับภาวะค่าครองชีพและต้นทุนปัจจัยการผลิตที่สูงขึ้น แม้รายได้สุทธิจะมีทิศทางปรับตัวดีขึ้นตามราคาสินค้าเกษตร แต่ยังคงมีความ

เพราะบางทางการเงินเนื่องจากสัดส่วนหนี้สินต่อทรัพย์สินมีแนวโน้มเพิ่มขึ้น (เฉลี่ยหนี้สินรวมประมาณ ๒๗๕,๔๘๕ บาทต่อครัวเรือนในระดับจังหวัด)

แนวทางการแก้ไขปัญหา

ปัจจุบันภาครัฐได้มีนโยบายการจัดการหนี้และฟื้นฟูอาชีพผ่าน กองทุนฟื้นฟูและพัฒนาเกษตรกร เพื่อช่วยเหลือเกษตรกรที่ประสบปัญหาการชำระหนี้ โดยเน้นการส่งเสริมอาชีพเสริมระยะสั้นและการบริหารจัดการน้ำเพื่อลดความเสี่ยงจากการขาดแคลนน้ำ ซึ่งเป็นปัจจัยหลักที่ทำให้ผลผลิตเสียหายจนไม่สามารถชำระหนี้ได้ตามกำหนด

๘) ประเพณีและวัฒนธรรม

(๑) การนับถือศาสนา

ประชากรอำเภอเปือยน้อย นับถือศาสนาพุทธ มีขนบธรรมเนียมประเพณีที่ดงามปฏิบัติสืบทอดกันมาจากบรรพบุรุษจนถึงปัจจุบัน ชาวอีสานเรียกว่า ฮีต ๑๒ ครอง ๑๔ ซึ่งงานบุญที่ถือปฏิบัติกันอยู่ เช่น บุญข้าวจี่ บุญผะเหวด บุญสงกรานต์ บุญบั้งไฟบุญเบิกบ้าน การทอดเทียนพรรษา บุญข้าวกระยาสาทร บุญกฐิน บุญผ้าป่า เป็นต้น บุญประเพณีที่ชาวบ้านเรียกว่า ฮีต ๑๒ ครอง ๑๔ โดย ฮีต ๑๒ คือ ประเพณีที่ประชาชนในภาคอีสานปฏิบัติกันมาในโอกาสต่าง ๆ ทั้งสิบสองเดือนของแต่ละปี

(๒) วัฒนธรรมท้องถิ่นที่สำคัญ

๑) ฮีตสิบสอง: จารีตประเพณี ๑๒ เดือน

ชาวเปือยน้อยยึดถือการทำบุญตามรอบปฏิทินจันทรคติ เพื่อสร้างสิริมงคลและแรงยึดเหนี่ยวจิตใจในการประกอบอาชีพเกษตรกรรม:

- บุญคุณลาน (เดือนยี่): การทำบุญขวัญข้าวหลังการเก็บเกี่ยว เพื่อบูชาพระแม่โพสพ ณ บริเวณลานข้าว
- บุญข้าวจี่ (เดือนสาม): พิธีปั้นข้าวจี่ทาไขถวายพระสงฆ์ สอดคล้องกับช่วงอากาศหนาวเย็นและวันมาฆบูชา
- บุญผะเหวด (เดือนสี่): งานเทศกาลมหาชาติ ฟังเทศน์เรื่องพระเวสสันดร ๑๓ กัณฑ์ เพื่อมุ่งหวังอานิสงส์ในการเกิดในยุคพระศรีอาริยเมตไตรย
- งานประเพณีกู่เปือยน้อย (เดือนห้า): [ข้อมูลปัจจุบัน] จัดเป็นงานใหญ่ประจำอำเภอ "สืบสานตำนานปราสาทหินกู่เปือยน้อย" มีการสงฆ์น้ำองค์กู่และพิธีบวงสรวงอย่างยิ่งใหญ่
- บุญบั้งไฟ (เดือนหก): การส่งสัญญาณถึง "พญาแถน" เพื่อขอฝนก่อนเริ่มต้นฤดูกาลทำนา
- บุญข้าวประดับดิน & ข้าวสาก (เดือนเก้า-สิบ): การทำบุญอุทิศส่วนกุศลให้บรรพบุรุษและสัมภเวสี
- บุญกฐิน (เดือนสิบสอง): งานบุญใหญ่หลังออกพรรษาที่ทุกหมู่บ้านในเปือยน้อยจะร่วมกันเป็นเจ้าภาพตามวัดต่าง ๆ

๒) ครองสิบสี่: แนวทางปฏิบัติทางจริยธรรม

คือ "ข้อวัตร" หรือระเบียบที่ชาวบ้านใช้ยึดถือเพื่ออยู่ร่วมกันอย่างสงบสุข เช่น การรู้จักแบ่งปันผลผลิตใหม่ให้ผู้มีศีล การให้ความเคารพผู้ใหญ่และพระสงฆ์ รวมถึงความกตัญญูต่อสิ่งของเครื่องใช้ในบ้าน (การสมมาแม่ขึ้นบันได หรือ ก้อนเส้า)

๓) ความเชื่อและวิถีชีวิต (ปัจจุบัน)

แม้เทคโนโลยีจะก้าวหน้า แต่ชาวเปือยน้อยยังคงรักษาความเชื่อดั้งเดิมเพื่อความเป็นสิริมงคล:

- การปลูกต้นไม้มงคลตามทิศ: เช่น ทิศตะวันตกปลูก "มะขาม/มะยม" (เพื่อให้คนเกรงขามและนิยมชมชอบ) ทิศตะวันออกเฉียงใต้ปลูก "ต้นคูณ" (เพื่อให้เกิดสิริมงคลค้ำคูณ)
- ความเชื่อเรื่องผีบรรพบุรุษและผีตาแฮก: ยังคงมีการเซ่นสังเวย "ผีตาแฮก" ในนาข้าวก่อนการปักดำ เพื่อขอให้ผลผลิตงอกงามและคุ้มครองจากศัตรูพืช

- ค่ะล่า (สิ่งต้องห้าม): เป็นกุศโลบายในการสอนกริยามารยาท เช่น การห้ามนั่งขวางประตู หรือการห้ามนอนหันหัวไปทางทิศตะวันตก ซึ่งยังคงพบเห็นได้ในวิถีชีวิตของกลุ่มผู้สูงอายุในพื้นที่

๑.๒ องค์กรและสถาบันเกษตรกร

๑) กลุ่มเกษตรกร/สถาบัน

อำเภอเป็ยน้อยมีการรวมกลุ่มของเกษตรกรในรูปแบบต่างๆ อย่างเข้มแข็ง โดยมี วิสาหกิจชุมชน เป็นสถาบันที่มีจำนวนมากที่สุดถึง ๕๒ แห่ง มีสมาชิกรวม ๖๔๑ ราย กระจายตัวอยู่ในทุกตำบล โดยเฉพาะตำบลวังม่วงและสระแก้วที่มีจำนวนแห่งละ ๑๖ แห่ง สะท้อนถึงการตื่นตัวในการประกอบธุรกิจชุมชน ขณะที่การรวมกลุ่มของสตรีเกษตรกรผ่าน กลุ่มแม่บ้านเกษตรกร ก็มีความโดดเด่นไม่แพ้กัน โดยมีกลุ่มรวมทั้งสิ้น ๓๓ กลุ่ม สมาชิก ๖๑๔ ราย ซึ่งตำบลขามป้อมมีจำนวนกลุ่มมากที่สุดถึง ๑๐ กลุ่ม นอกจากนี้ ยังมีการวางรากฐานให้กับเยาวชนผ่าน กลุ่มยุวเกษตรกร อีก ๕ กลุ่ม (๖๙ ราย) และมี กลุ่มส่งเสริมอาชีพ ประจำตำบลละ ๑ แห่ง รวม ๔ แห่ง (๙๒ ราย) เพื่อสนับสนุนทักษะเฉพาะด้านให้กับคนในพื้นที่สำหรับการรวมกลุ่มในรูปแบบ สหกรณ์ นั้น ปัจจุบันมีตั้งอยู่ในตำบลเป็ยน้อย ๑ แห่ง โดยมีสมาชิกรวม ๑๕๐ ราย ส่วนในมิติของกลุ่มเกษตรกรในรูปแบบอื่นๆ ยังไม่มีรายงานการจัดตั้งในพื้นที่ (ระบุเป็น -) ภาพรวมข้อมูลนี้แสดงให้เห็นว่า เกษตรกรในอำเภอเป็ยน้อยนิยมการรวมกลุ่มในรูปแบบวิสาหกิจชุมชนและกลุ่มแม่บ้านเกษตรกรเป็นหลัก

ตารางที่ ๑๙ แสดงจำนวนและสมาชิกสถาบันเกษตรกรอำเภอเป็ยน้อย จังหวัดขอนแก่น

ตำบล	กลุ่มส่งเสริมอาชีพ		กลุ่มแม่บ้าน		กลุ่มยุวเกษตรกร		วิสาหกิจชุมชน		สหกรณ์		กลุ่มเกษตรกร	
	กลุ่ม	สมาชิก (ราย)	กลุ่ม	สมาชิก (ราย)	กลุ่ม	สมาชิก (ราย)	แห่ง	สมาชิก (ราย)	แห่ง	สมาชิก (ราย)	กลุ่ม	สมาชิก (ราย)
ขามป้อม	๑	๒๐	๑๐	๑๐๐	๑	๒๐	๓	๕๒	-	-	-	-
วังม่วง	๑	๓๐	๘	๘๐	๑	๔๐	๑๑	๒๔๓	๑	๑,๔๘๖	-	-
เป็ยน้อย	๒	๔๐	๖	๖๐	๑	๒๐	๘	๑๙๕	๑	๒,๔๗๙	-	-
สระแก้ว	-	-	๙	๙๐	๑	๒๐	๑๒	๒๘๙	-	-	-	-
รวม	๔	๙๐	๓๓	๓๐๐	๔	๑๐๐	๓๔	๗๗๙	๒	๓,๙๖๕	-	-

ที่มา : สำนักงานเกษตรอำเภอเป็ยน้อย, พ.ศ. ๒๕๖๘

จากการรวบรวมข้อมูลการลงทะเบียนผลิตภัณฑ์ OTOP ในพื้นที่อำเภอเป็ยน้อย จังหวัดขอนแก่น ประจำปี พ.ศ. ๒๕๖๘ พบว่ามีผลิตภัณฑ์ที่ได้รับการขึ้นทะเบียนรวมทั้งสิ้น ๗๙ ผลิตภัณฑ์ โดยสามารถจำแนกตามอัตลักษณ์และกลุ่มประเภทผลิตภัณฑ์ได้ดังนี้:

๑. กลุ่มผ้าและเครื่องแต่งกาย: หัวใจหลักของภูมิปัญญา (๓๒ ผลิตภัณฑ์)

ถือเป็นกลุ่มผลิตภัณฑ์ที่มีจำนวนมากที่สุดและเป็น "สินค้าเรือยนต์" ของอำเภอเป็ยน้อย โดยมีจุดเด่นที่ ผ้าไหมมัดหมี่ และ ผ้าฝ้ายทอมือ ซึ่งชาวบ้านได้รับแรงบันดาลใจมาจากลวดลายจำหลักบนหินของ "ปราสาทเป็ยน้อย" โบราณสถานสำคัญในพื้นที่ ทำให้ลายผ้ามีความเป็นเอกลักษณ์เฉพาะตัวและเป็นฐานรายได้หลักของกลุ่มสตรีในเกือบทุกตำบล

๒. กลุ่มอาหาร: รสชาติจากวิถีเกษตร (๒๔ ผลิตภัณฑ์)

สะท้อนถึงความอุดมสมบูรณ์ของวัตถุดิบในท้องถิ่น ผลิตภัณฑ์เด่นที่ขึ้นชื่อ ได้แก่:

- ขนมทองพับ: จากกลุ่มบ้านฝาง ซึ่งเป็นของฝากยอดนิยม
- ผลิตภัณฑ์แปรรูปจากกล้วย: เช่น กล้วยฉาบสมุนไพร
- อาหารแปรรูป: ปลาต้ม และถั่วคั่วทราย ซึ่งเป็นการถนอมอาหารตามวิถีชาวบ้านที่นำมายกระดับบรรจุภัณฑ์ให้ทันสมัย

๓. ของใช้/ของตกแต่ง/ของที่ระลึก: สะท้อนอารยธรรมขอมโบราณ (๑๒ ผลิตภัณฑ์)

กลุ่มนี้มีความน่าสนใจในเชิงการท่องเที่ยว เนื่องจากผลิตภัณฑ์หลายอย่างถูกสร้างสรรค์ขึ้นเพื่อรองรับนักท่องเที่ยวที่มาเยือนปราสาทหินเป็ยน้อย เช่น:

- งานจักสานไม้ไผ่: ที่มีความละเอียดประณีต
- ของที่ระลึกจำลอง: ผลิตภัณฑ์แกะสลักหรือของฝากที่เกี่ยวข้องกับประวัติศาสตร์ท้องถิ่น

๔. สมุนไพรที่ไม่ใช่อาหารและเครื่องดื่ม (๑๑ ผลิตภัณฑ์)

เป็นการนำพืชพรรณในท้องถิ่นมาสร้างมูลค่าเพิ่ม เช่น น้ำสมุนไพรพร้อมดื่ม (๕ ผลิตภัณฑ์) และ ผลิตภัณฑ์ประหินผิว (๖ ผลิตภัณฑ์) อาทิ สมุนไพรสมุนไพร แชมพูสระผม และยาหม่อง ซึ่งเน้นการจำหน่ายในชุมชนและตลาดนัดสีเขียว

ตารางที่ ๒๐ แสดงจำนวนผลิตภัณฑ์ที่ลงทะเบียน OTOP จำแนกตามผลิตภัณฑ์

ประเภทผลิตภัณฑ์	จำนวน
อาหาร	๒๔
เครื่องดื่ม	๕
ผ้า เครื่องแต่งกาย	๓๒
ของใช้/ของตกแต่ง/ของที่ระลึก	๑๒
สมุนไพรที่ไม่ใช่อาหาร	๖
รวม	๗๙

ที่มา : สำนักงานพัฒนาชุมชนอำเภอเป็ยน้อย,พ.ศ ๒๕๖๘

พื้นที่อำเภอเป็ยน้อย มีการรวมตัวกันเป็น วิสาหกิจชุมชนรวมทั้งสิ้น ๔๓ กลุ่ม ซึ่งกระจายตัวอยู่ในทุกตำบล โดยแต่ละกลุ่มมีกิจกรรมที่หลากหลายและโดดเด่นแตกต่างกันไป กลุ่มที่ถือเป็นฐานรากสำคัญของอำเภอคือ กลุ่มด้านข้าวและนาแปลงใหญ่ ซึ่งมีการรวมตัวกันอย่างหนาแน่นถึง ๑๑ กลุ่ม ครอบคลุมตั้งแต่ต้นน้ำอย่างกลุ่มผลิตเมล็ดพันธุ์ข้าวในตำบลขามป้อม ไปจนถึงกลุ่มนาแปลงใหญ่ในหมู่บ้านต่าง ๆ เช่น บ้านหัวขัว บ้านดอนนาโน และบ้านสระแก้ว เพื่อเน้นการผลิตข้าวคุณภาพในปริมาณมาก นอกจากนี้ยังมีกลุ่มที่สร้างชื่อเสียงด้านการแปรรูปอาหารและขนม อีก ๘ กลุ่ม ที่หยิบเอาวัตถุดิบในพื้นที่มาเพิ่มมูลค่า เช่น ข้าวแตนแดนขามป้อม ถั่วตัดสาวชาววัง และเค้กกล้วยหอม ซึ่งสอดรับกับกลุ่มที่เน้น การปลูกผัก ผลไม้ และสมุนไพร อีก ๑๒ กลุ่ม ที่มีทั้งมะม่วงส่งออก ผักปลอดสารพิษ และการนวดแผนไทยสมุนไพรในตำบลเป็ยน้อย ในมิติของ การเลี้ยงสัตว์ ก็มีความเข้มแข็งไม่แพ้กัน โดยมีการรวมกลุ่มเลี้ยงโคเนื้อและโคขุนถึง ๘ กลุ่ม โดยเฉพาะในตำบลวังม่วงที่มีความเชี่ยวชาญด้านนี้เป็นพิเศษ รวมถึงการเลี้ยงจิ้งหรีดที่เป็นสัตว์เศรษฐกิจทางเลือก และสุดท้ายยังมีกลุ่มที่สืบสาน งานฝีมือและ

กลุ่มพีซีไร่ เช่น การตัดเย็บกระเป๋าดำฝ้าย งานจักสานบ้านห้วยซั่ว รวมถึงอ้อยและมันสำปะหลังแปลงใหญ่ ซึ่งทั้งหมดนี้แสดงให้เห็นว่าอำเภอเป็ยน้อยมี "ทุนทางสังคม" ที่แข็งแรงมาก มีสินค้าที่พร้อมจะนำมาพัฒนาต่อยอดสู่การสร้างแบรนด์ออนไลน์และยกระดับการตลาดตามเป้าหมาย

ตารางที่ ๒๑ แสดงข้อมูลกลุ่มวิสาหกิจชุมชน

ชื่อกลุ่ม	ที่อยู่		จำนวนสมาชิก
	หมู่ที่	ตำบล	
วิสาหกิจชุมชนแม่บ้านเกษตรกร	๘	วังม่วง	๒๔
วิสาหกิจชุมชนกลุ่มตัดเย็บกระเป๋าดำและผ้าฝ้าย	๗	สระแก้ว	๓๒
วิสาหกิจชุมชนวังม่วงร่วมใจสามัคคี	๒	วังม่วง	๔๗
วิสาหกิจชุมชนแปรรูปถั่วตัดสาวชาววัง	๒	สระแก้ว	๑๐
วิสาหกิจชุมชนปลูกผักเป็ยน้อย	๒	เป็ยน้อย	๔๗
วิสาหกิจชุมชนทำไร่วังผือ	๙	ขามป้อม	๒๐
วิสาหกิจชุมชนกลุ่มแปรรูปขนมอำเภอเป็ยน้อย	๕	เป็ยน้อย	๙
วิสาหกิจชุมชนกองทุนอ้อยส่งโรงงานบ้านโสกนาค	๘	วังม่วง	๗
วิสาหกิจชุมชนทำขนมปลา-เค้กกล้วยหอมและขนมทอดๆ	๕	สระแก้ว	๔๓
วิสาหกิจชุมชนนวดแผนไทยและลูกประคบสมุนไพร	๖	เป็ยน้อย	๑๖
วิสาหกิจชุมชนข้าวแตนแดนขามป้อม ม.๑	๑	ขามป้อม	๒๔
วิสาหกิจชุมชนกลุ่มเลี้ยงโคพื้นบ้าน หมู่ ๗ ต.วังม่วง	๗	วังม่วง	๓๐
วิสาหกิจชุมชนกลุ่มเลี้ยงโคเนื้อบ้านโสกนาค ตำบลวังม่วง	๖	วังม่วง	๑๔
วิสาหกิจชุมชนกลุ่มทำกล้วยฉาบ,ข้าวแตนและขนมดอกจอก ม.๓ ตำบลสระแก้ว	๓	ต.สระแก้ว	๑๖
วิสาหกิจชุมชนกลุ่มเพาะเห็ดแม่บ้านโคกสว่าง ม.๖ ตำบลสระแก้ว	๖	สระแก้ว	๑๔
วิสาหกิจชุมชนกลุ่มผลิตมะม่วงเพื่อส่งออก	๔	วังม่วง	๔๖
วิสาหกิจชุมชนกลุ่มปลูกตะไคร้และพืชสมุนไพรต่างๆ	๒	วังม่วง	๑๘
วิสาหกิจชุมชนเกษตรกรผู้ปลูกมะม่วงบ้านวังม่วง	๒	วังม่วง	๒๐
วิสาหกิจชุมชนปลูกผักปลอดภัยบ้านหนองบัวน้อย	๔	สระแก้ว	๗
วิสาหกิจชุมชนนาแปลงใหญ่บ้านดอนนาโน ม.๖	๖	เป็ยน้อย	๓๔
วิสาหกิจชุมชนกลุ่มปลูกผักเพื่อการค้าตำบลสระแก้ว	๑	สระแก้ว	๓๐
วิสาหกิจชุมชนกลุ่มแปลงใหญ่ข้าวบ้านห้วยแร่ ม.๗	๗	วังม่วง	๒๑

วิสาหกิจชุมชนกลุ่มนาแปลงใหญ่บ้านวังหิน	๒	สระแก้ว	๔๑
วิสาหกิจชุมชนกลุ่มนาแปลงใหญ่ข้าวบ้านหัวขัว ม.๑	๑	เป็อยน้อย	๓๔
วิสาหกิจชุมชนนาแปลงใหญ่บ้านหนองบัวน้อย	๔	สระแก้ว	๓๕
วิสาหกิจชุมชนนาแปลงใหญ่บ้านสระแก้ว	๑	สระแก้ว	๔๖
วิสาหกิจชุมชนกลุ่มนาแปลงใหญ่หัวขัว ม.๗	๗	เป็อยน้อย	๔๑
วิสาหกิจชุมชนกลุ่มปลูกและแปรรูปการเกษตรสมุนไพร	๒	สระแก้ว	๘
วิสาหกิจชุมชนกลุ่มเลี้ยงจิ้งหรีดบ้านโศคนาค	๘	วังม่วง	๘
วิสาหกิจชุมชนกลุ่มเกษตรกรปลูกพืชชั้นดาลสุขบ้านหนองโก	๖	ขามป้อม	๘
วิสาหกิจชุมชนกลุ่มเกษตรกรปลูกผักบ้านสวน	๔	สระแก้ว	๗
วิสาหกิจชุมชนข้าวปราสาท	๗	เป็อยน้อย	๗
วิสาหกิจชุมชนเย็บกระเป๋ากจากต้นกก	๕	เป็อยน้อย	๗
วิสาหกิจชุมชนกลุ่มจิ้งหรีดสะตังเป็อยน้อย	๒	วังม่วง	๘

ที่มา : สำนักงานเกษตรอำเภอเป็อยน้อย,พ.ศ.๒๕๖๘

ตารางที่ ๒๒ แสดงข้อมูลกลุ่มแม่บ้านเกษตรกร กลุ่มยุวเกษตรกร และกลุ่มส่งเสริมอาชีพ

	ชื่อกลุ่ม	ที่อยู่		จำนวนสมาชิก
		หมู่ที่	ตำบล	
กลุ่มแม่บ้านเกษตรกร	กลุ่มแม่บ้านเกษตรกรบ้านหัวฝ้าย	๓	เป็อยน้อย	๑๐
	กลุ่มแม่บ้านเกษตรกรบ้านโนนเหลื่อม	๔	เป็อยน้อย	๑๐
	กลุ่มแม่บ้านเกษตรกรบ้านดอนนาโน	๖	เป็อยน้อย	๑๐
	กลุ่มแม่บ้านเกษตรกรเป็อยน้อยศรีสว่างวงษ์	๒	เป็อยน้อย	๑๐
	กลุ่มแม่บ้านเกษตรกรนวดแผนไทยและลูกประคบสมุนไพร	๖	เป็อยน้อย	๑๐
	กลุ่มแม่บ้านเกษตรกรบ้านหัวขัวหมู่ ๗	๗	เป็อยน้อย	๑๐
	กลุ่มแม่บ้านเกษตรกรหนองบัวน้อยเจริญผล	๔	สระแก้ว	๑๐
	กลุ่มแม่บ้านเกษตรกรข้าวแตนนางเล็ด	๑	สระแก้ว	๑๐
	กลุ่มแม่บ้านเกษตรกรแปรรูปถั่วตัดสาวชาววัง	๒	สระแก้ว	๑๐
	กลุ่มแม่บ้านเกษตรกรแปรรูปมะม่วง	๓	สระแก้ว	๑๐
	กลุ่มแม่บ้านเกษตรกรบ้านโคกสว่าง	๖	สระแก้ว	๑๐
	กลุ่มแม่บ้านเกษตรกรบ้านนาเสียว	๕	สระแก้ว	๑๐
	กลุ่มแม่บ้านเกษตรกรบ้านวังหิน	๗	สระแก้ว	๑๐
	กลุ่มแม่บ้านเกษตรกรตัดเย็บกระเป๋าคัดผ้าและผ้าฝ้าย	๗	สระแก้ว	๑๐

	กลุ่มแม่บ้านเกษตรกรปลาร้าบองแม่กุหลาบ	๗	สระแก้ว	๑๐
	กลุ่มแม่บ้านเกษตรกรสตรีแม่บ้านบ้านห้วยโป่ง	๕	วังม่วง	๑๐
	กลุ่มแม่บ้านเกษตรกรทอผ้าไหมมัดหมี่บ้านห้วยแร่ หมู่ ๓	๓	วังม่วง	๑๐
	กลุ่มแม่บ้านเกษตรกรบ้านห้วยแร่สามัคคี	๗	วังม่วง	๑๐
	กลุ่มแม่บ้านเกษตรกรบ้านโนนสว่าง	๔	วังม่วง	๑๐
	กลุ่มแม่บ้านเกษตรกรวังม่วงร่วมใจสามัคคี	๒	วังม่วง	๑๐
	กลุ่มแม่บ้านเกษตรกรโสภณาค	๘	วังม่วง	๑๐
	กลุ่มแม่บ้านเกษตรกรบ้านโสภณาคศรีสุขังค์	๖	วังม่วง	๑๐
	กลุ่มแม่บ้านเกษตรกรวังม่วงพัฒนา หมู่ที่ ๑	๑	วังม่วง	๑๐
	กลุ่มแม่บ้านเกษตรกรสัมป่อยน้อย	๓	ขามป้อม	๑๐
	กลุ่มแม่บ้านเกษตรกรบ้านวังฝื่อ	๙	ขามป้อม	๑๐
	กลุ่มแม่บ้านเกษตรกรบ้านาเสถียรการทำกระติบข้าว	๘	ขามป้อม	๑๐
	กลุ่มแม่บ้านเกษตรกรบ้านวังฝื่อ หมู่ ๔	๔	ขามป้อม	๑๐
	กลุ่มแม่บ้านเกษตรกรบ้านหนองโกสามัคคี	๖	ขามป้อม	๑๐
	กลุ่มแม่บ้านเกษตรกรบ้านหินฮาว	๗	ขามป้อม	๑๐
	กลุ่มแม่บ้านเกษตรกรบ้านขามป้อม หมู่ ๑	๑	ขามป้อม	๑๐
	กลุ่มแม่บ้านเกษตรกรหนองนกเขียน ม.๕	๕	ขามป้อม	๑๐
	กลุ่มแม่บ้านเกษตรกรข้าวแตนแดนขามป้อม	๑	ขามป้อม	๑๐
	กลุ่มแม่บ้านเกษตรกรทอเสื่อกกบ้านวังฝื่อ	๙	ขามป้อม	๑๐
	กลุ่มยุวเกษตรกร	กลุ่มยุวเกษตรกรโรงเรียนห้วยแร่	๗	วังม่วง
กลุ่มยุวเกษตรกรโรงเรียนไตรคามประชาพัฒนา		๕	เปือยน้อย	๒๐
กลุ่มยุวเกษตรกรโรงเรียนบ้านวังหินเก่าค้อ		๒	สระแก้ว	๒๐
กลุ่มยุวเกษตรกรโรงเรียนบ้านวังฝื่อ-ขามป้อม		๖	ขามป้อม	๒๐
กลุ่มส่งเสริมอาชีพ	กลุ่มผลิตมะม่วงเพื่อการส่งออก	๔	วังม่วง	๓๐
	กลุ่มปลูกผักปลอดสารพิษบ้านหนองบัวน้อย	๔	เปือยน้อย	๓๐
	กลุ่มทำไร่วังฝื่อ	๖	ขามป้อม	๒๐
	กลุ่มปลูกผักปลอดสารพิษบ้านเปือยน้อย	๒	เปือยน้อย	๑๐

จากการสำรวจและรวบรวมข้อมูลสถาบันเกษตรกรในพื้นที่อำเภอเปือยน้อย จังหวัดขอนแก่น โดยอ้างอิงฐานข้อมูลจากสำนักงานสหกรณ์จังหวัดขอนแก่น ประจำปี พ.ศ. ๒๕๖๘ พบว่าระบบสหกรณ์และกลุ่มการออมถือเป็นกลไกสำคัญในการขับเคลื่อนเศรษฐกิจฐานรากของอำเภอย่างมีนัยสำคัญ โดยมีสถาบันหลักที่ทำหน้าที่เป็นศูนย์กลางการบริหารจัดการทุนและปัจจัยการผลิต ได้แก่ สหกรณ์การเกษตรเปือยน้อย จำกัด ซึ่งตั้งอยู่ในพื้นที่หมู่ที่ ๑ ตำบลเปือยน้อย สหกรณ์แห่งนี้ถือเป็นองค์กรที่มีขนาดใหญ่ที่สุดในอำเภอ โดยมีจำนวนสมาชิกภาคครัวเรือนรวมกว่า ๒,๔๗๙ ราย ทำหน้าที่สนับสนุนทั้งในด้านแหล่งเงินทุนเพื่อการเกษตรและการรวบรวมผลผลิตในเขตพื้นที่เศรษฐกิจหลักของอำเภอ

นอกจากภาคเกษตรกรรมแล้ว ในภาคการเงินชุมชนยังมีความโดดเด่นอย่างมากในระดับตำบล โดยเฉพาะอย่างยิ่ง สหกรณ์เครดิตยูเนียนวังม่วงร่วมใจสามัคคี จำกัด ซึ่งตั้งอยู่ ณ หมู่ที่ ๑ ตำบลวังม่วง มีจำนวน

สมาชิกที่เข้มแข็งถึง ๑,๔๘๖ ราย สะท้อนให้เห็นถึงวัฒนธรรมการออมและการเกื้อกูลกันในระดับท้องถิ่นที่เหนียวแน่น การที่มีประชากรจำนวนมากเข้าร่วมเป็นสมาชิกในสถาบันการเงินชุมชนทั้งสองแห่งนี้ ไม่เพียงแต่แสดงถึงความเชื่อมั่นในระบบสหกรณ์ แต่ยังเป็นดัชนีชี้วัดถึงศักยภาพของ "ทุนทางสังคม" ในพื้นที่อำเภอเป็ญน้อย ที่พร้อมจะต่อยอดไปสู่การพัฒนาอาชีพ การสร้างมูลค่าเพิ่มให้แก่ผลิตภัณฑ์ OTOP และการสร้างความมั่นคงทางรายได้ให้กับประชาชนในพื้นที่อย่างยั่งยืนตามกรอบแผนพัฒนาของอำเภอต่อไป

ตารางที่ ๒๓ แสดงข้อมูลกลุ่มเกษตรกร และสหกรณ์

ชื่อกลุ่ม	ที่อยู่		จำนวนสมาชิก
	หมู่ที่	ตำบล	
สหกรณ์การเกษตรเป็ญน้อย	๑	เป็ญน้อย	๒,๔๗๙
สหกรณ์เครดิตยูเนี่ยนวังม่วงร่วมใจสามัคคี	๑	วังม่วง	๑,๔๘๖

ที่มา : สำนักงานสหกรณ์จังหวัดขอนแก่น,พ.ศ ๒๕๖๘

๒) ศูนย์เรียนรู้และเครือข่าย

อำเภอเป็ญน้อย มีแหล่ง/ศูนย์เรียนรู้และบริการด้านการเกษตร มีศูนย์เรียนรู้การเพิ่มประสิทธิภาพการผลิตสินค้าเกษตร (ศพก.) ๑ ศูนย์ และศพก. เครือข่าย ๑๔ ศูนย์ ศูนย์จัดการศัตรูพืชชุมชน ๒ ศูนย์ ศูนย์จัดการดินและปุ๋ย ๑ ศูนย์ ศูนย์ถ่ายทอดเทคโนโลยีการเกษตรประจำตำบล ๔ ศูนย์ และศูนย์ถ่ายทอดเทคโนโลยีด้านการพัฒนาที่ดิน ๑ ศูนย์

ตารางที่ ๒๔ แสดงจำนวนแหล่ง/ศูนย์เรียนรู้และบริการด้านการเกษตร อำเภอเป็ญน้อย จังหวัดขอนแก่น

ตำบล	ศพก.	ศพก. เครือข่าย	ศจช.	ศตปช.	ศบกด.	ศูนย์เรียนรู้เศรษฐกิจ			ศูนย์ถ่ายทอดเทคโนโลยีด้านการพัฒนาที่ดิน
						กษ.	ปศุ	ปฏิรูป	
ขามป้อม	-	๓	๑	-	-	-	-	-	-
วังม่วง	-	๒	๑	-	--	-	-	-	-
เป็ญน้อย	-	๒	-	-	-	-	-	-	-
สระแก้ว	๑	๖	๑	๒	-	-	-	-	๑
รวม	๑	๑๔	๓	๒	-	-	-	-	๑

ที่มา : สำนักงานเกษตรอำเภอเป็ญน้อย, พ.ศ. ๒๕๖๘

(๑) อาสาสมัครเกษตร

อำเภอเป็ญน้อย มีอาสาสมัครเกษตร จำนวน ๓๒ คน โดยมีเกษตรกรหมู่บ้านจำนวนมากที่สุด จำนวน ๓๒ ราย รองลงมาคือหมอดินอาสา ๔ ราย และครูบัญชีอาสาจำนวน ๑ ราย ตามลำดับ อย่างไรก็ตามอาสาสมัครบางรายทำหน้าที่อาสาสมัครมากกว่า ๒ หน้าที่

ตารางที่ ๒๕ แสดงข้อมูลอาสาสมัครเกษตรอำเภอเป็อยน้อย จังหวัดขอนแก่น

ตำบล	หน่วยงาน /อาสาสมัครเกษตร (ราย)								
	อาสาสมัคร ฝนหลวง	ครูบุญชี อาสา	ประมง อาสา	อาสา ปศุสัตว์	หมอดิน อาสา	เกษตร หมู่บ้าน	สหกรณ์	เศรษฐกิจ การเกษตร	อาสาสมัคร ปฏิรูปที่ดิน
ขามป้อม			๑	๑๐	๑๐	๑๐			
วังม่วง			๑	๘	๘	๘			
เป็อยน้อย			๑	๗	๗	๗			
สระแก้ว		๑	๑	๗	๗	๗			
รวม		๑	๔	๓๒	๓๒	๓๒			

ที่มา : สำนักงานเกษตรอำเภอเป็อยน้อย, พ.ศ. ๒๕๖๖

(๒) ประชาชนชาวบ้าน

อำเภอเป็อยน้อย มีประชาชนชาวบ้านภายใต้โครงการเกษตรตามแนวทฤษฎีใหม่ โดยยึดปรัชญาเศรษฐกิจพอเพียง ซึ่งการดำเนินการโครงการได้คัดเลือกประชาชนชาวบ้านเป็นผู้ดำเนินการถ่ายทอดองค์ความรู้ตามวิถีของประชาชนแต่ละคน ซึ่งในอำเภอเป็อยน้อย มีประชาชนชาวบ้านจำนวน ๑ คน

ตารางที่ ๒๖ แสดงข้อมูลประชาชนชาวบ้านอำเภอเป็อยน้อย จังหวัดขอนแก่น

ตำบล	จำนวน (ราย)	ชื่อ - สกุล	องค์ความรู้ด้าน
เป็อยน้อย	๑	นายสุภาพ แสงสว่าง	การทำเกษตรอินทรีย์
รวม	๑		

ที่มา : สำนักงานเกษตรอำเภอเป็อยน้อย, พ.ศ. ๒๕๖๘

(๓) ศูนย์เรียนรู้การเพิ่มประสิทธิภาพการผลิตสินค้าเกษตร

ตารางที่ ๒๗ แสดงข้อมูลศูนย์หลักและศูนย์เครือข่ายของศูนย์เรียนรู้การเพิ่มประสิทธิภาพการผลิตสินค้าเกษตร

ที่	ชื่อศูนย์ (ลำดับที่ ๑ ศูนย์หลัก ลำดับถัดไป ศูนย์เครือข่าย)	ประเภท/กิจกรรมหลัก	ที่ตั้งศูนย์	
			หมู่	ตำบล
๑	ศูนย์เรียนรู้การเพิ่มประสิทธิภาพการผลิตสินค้าเกษตรอำเภอเปือยน้อย	ศูนย์เรียนรู้เศรษฐกิจพอเพียง/เกษตรทฤษฎีใหม่/เกษตรผสมผสาน	๒	สระแก้ว
๒	ศูนย์เรียนรู้ด้านการเกษตรบ้านหนองบัวน้อย	ศูนย์เรียนรู้เศรษฐกิจพอเพียง/เกษตรทฤษฎีใหม่/เกษตรผสมผสาน	๔	สระแก้ว
๓	ศูนย์เรียนรู้ด้านการเกษตรบ้านวังหิน	ศูนย์เรียนรู้ด้านการแปรรูปผลิตผลด้านการเกษตร	๗	สระแก้ว
๔	ศูนย์เรียนรู้ด้านการเกษตรบ้านเก่าค้อ	ศูนย์เรียนรู้เศรษฐกิจพอเพียง/เกษตรทฤษฎีใหม่/เกษตรผสมผสาน	๓	สระแก้ว
๕	ศูนย์เรียนรู้ด้านการเกษตรบ้านวังผือ ม.๔	ศูนย์เรียนรู้เศรษฐกิจพอเพียง/เกษตรทฤษฎีใหม่/เกษตรผสมผสาน	๔	ขามป้อม
๖	ศูนย์เรียนรู้ด้านการเกษตรบ้านวังผือ ม.๙	ศูนย์เรียนรู้เศรษฐกิจพอเพียง/เกษตรทฤษฎีใหม่/เกษตรผสมผสาน	๙	ขามป้อม
๗	ศูนย์เรียนรู้ด้านการเกษตรบ้านขามป้อม	ศูนย์เรียนรู้เศรษฐกิจพอเพียง/เกษตรทฤษฎีใหม่/เกษตรผสมผสาน	๑	ขามป้อม
๘	ศูนย์เรียนรู้การเพิ่มประสิทธิภาพการผลิตสินค้าเกษตรบ้านหัวขัว	ศูนย์เรียนรู้เศรษฐกิจพอเพียง/เกษตรทฤษฎีใหม่/เกษตรผสมผสาน	๑	เปือยน้อย
๙	ศูนย์เรียนรู้ด้านการเกษตรบ้านโนนสว่าง	ศูนย์เรียนรู้ด้านไม้ผล	๔	วังม่วง
๑๐	ศูนย์เรียนรู้ด้านการเกษตรบ้านวังม่วง	ศูนย์เรียนรู้เศรษฐกิจพอเพียง/เกษตรทฤษฎีใหม่/เกษตรผสมผสาน	๑	วังม่วง
๑๑	ศูนย์เรียนรู้ด้านการเกษตรไร่รัศมี	ศูนย์เรียนรู้ด้านไม้ยืนต้น	๑	สระแก้ว
๑๒	ศูนย์เรียนรู้ด้านการผลิตผักปลอดภัยตำบลสระแก้ว	ศูนย์เรียนรู้พืชผัก	๑	สระแก้ว
๑๓	ศูนย์เรียนรู้ด้านการเกษตรฟาร์มสุจริต	ศูนย์เรียนรู้เศรษฐกิจพอเพียง/เกษตรทฤษฎีใหม่/เกษตรผสมผสาน	๗	สระแก้ว
๑๔	ศูนย์เรียนรู้การกำจัดศัตรูพืชโดยวิธีผสมผสาน	ศูนย์ปราชญ์ชาวบ้าน	๓	สระแก้ว
๑๕	ศูนย์เรียนรู้ด้านการเกษตรไร่วิคิด	ศูนย์เรียนรู้พืชผัก	๑	สระแก้ว
๑๖	ศูนย์เรียนรู้เกษตรอินทรีย์บ้านเปือยน้อย	ศูนย์เรียนรู้พืชผัก	๒	เปือยน้อย
๑๗	ศูนย์เรียนรู้ด้านการเกษตรสวนพอใจ	ศูนย์เรียนรู้เศรษฐกิจพอเพียง/เกษตรทฤษฎีใหม่/เกษตรผสมผสาน	๗	เปือยน้อย

ที่มา : สำนักงานเกษตรอำเภอเปือยน้อย, พ.ศ. ๒๕๖๗

(๔) กลุ่มเกษตรกรแปลงใหญ่

อำเภอเปือยน้อย มีกลุ่มเกษตรกรแปลงใหญ่ จำนวน ๒๓ กลุ่ม ได้แก่

ตารางที่ ๒๙ แสดงข้อมูลกลุ่มแปลงใหญ่ อำเภอเปือยน้อย จังหวัดขอนแก่น

ที่	ตำบล	ชื่อแปลงใหญ่	ชนิดพืช	จำนวนสมาชิก (คน)	พื้นที่ (ไร่)
๑	สระแก้ว	แปลงใหญ่ทั่วไป(ข้าว) หมู่ ๑ ตำบลสระแก้ว	ข้าว	๕๐	๕๓๕
๒	สระแก้ว	แปลงใหญ่ทั่วไป(ข้าว) หมู่ ๔ ตำบลสระแก้ว	ข้าว	๓๕	๓๘๓
๓	สระแก้ว	แปลงใหญ่ทั่วไป(ข้าว) หมู่ ๒ ตำบลสระแก้ว	ข้าว	๖๑	๕๕๐
๔	ขามป้อม	แปลงใหญ่ทั่วไป(ข้าว) หมู่ ๑ ตำบลขามป้อม	ข้าว	๖๗	๗๕๐
๕	เปือยน้อย	แปลงใหญ่ทั่วไป(ข้าว) หมู่ ๓ ตำบลเปือยน้อย	ข้าว	๓๙	๕๑๐
๖	วังม่วง	แปลงใหญ่ทั่วไป(มะม่วง) หมู่ ๔ ตำบลวังม่วง	มะม่วง	๔๑	๔๔๗
๗	ขามป้อม	แปลงใหญ่ทั่วไป(ข้าว) หมู่ ๙ ตำบลขามป้อม	ข้าว	๓๐	๓๘๔
๘	ขามป้อม	แปลงใหญ่ทั่วไป(อ้อย) หมู่ ๔ ตำบลขามป้อม	อ้อยโรงงาน	๓๐	๔๕๐
๙	ขามป้อม	แปลงใหญ่(มันสำปะหลัง) หมู่ ๙ ตำบลขามป้อม	มันสำปะหลัง	๓๐	๓๙๐
๑๐	วังม่วง	แปลงใหญ่ทั่วไป(โคเนื้อ) หมู่ ๖ ตำบลวังม่วง	โคเนื้อ	๓๐	๓๐๐
๑๑	วังม่วง	แปลงใหญ่ทั่วไป(โคเนื้อ) หมู่ ๗ ตำบลวังม่วง	โคเนื้อ	๓๐	๓๐๐
๑๒	ขามป้อม	แปลงใหญ่ทั่วไป(ข้าว) หมู่ ๒ ตำบลขามป้อม	ข้าว	๔๔	๔๑๖
๑๓	เปือยน้อย	แปลงใหญ่ทั่วไป(ข้าว) หมู่ ๑ ตำบลเปือยน้อย	ข้าว	๓๔	๓๒๗
๑๔	เปือยน้อย	แปลงใหญ่ทั่วไป(ข้าว) หมู่ ๖ ตำบลเปือยน้อย	ข้าว	๓๔	๓๘๘
๑๕	เปือยน้อย	แปลงใหญ่ทั่วไป(ข้าว) หมู่ ๗ ตำบลเปือยน้อย	ข้าว	๔๑	๓๙๓
๑๖	วังม่วง	แปลงใหญ่ทั่วไป(ข้าว) หมู่ ๗ ตำบลวังม่วง	ข้าว	๓๐	๓๑๙
๑๗	สระแก้ว	แปลงใหญ่ทั่วไป(พืชผัก) หมู่ ๑ ตำบลสระแก้ว	ผัก/สมุนไพร	๓๐	๑๐๐
๑๘	สระแก้ว	แปลงใหญ่กลุ่มปลูกผักปลอดสารพิษบ้านหนองบัวน้อย หมู่ ๔ ตำบลสระแก้ว	ผัก/สมุนไพร	๓๔	๓๐
๑๙	สระแก้ว	แปลงใหญ่มันสำปะหลังบ้านวังหิน ม.๗ ตำบลสระแก้ว	มันสำปะหลัง	๔๕	๖๐๗

๒๐	วังม่วง	แปลงใหญ่ (มะม่วง) หมู่ ๒ ตำบลวังม่วง	มะม่วง	๔๑	๔๐๗
๒๑	เปือยน้อย	แปลงใหญ่ทั่วไป(ข้าว) หมู่ ๔ ตำบลเปือยน้อย	ข้าว	๔๑	๔๑๔
๒๒	สระแก้ว	แปลงใหญ่ทั่วไป(ข้าว) หมู่ ๓ ตำบลสระแก้ว	ข้าว	๔๒	๔๔๑
๒๓	ขามป้อม	แปลงใหญ่มันสำปะหลังบ้านส้มป่อยน้อย หมู่ ๓ ตำบลขามป้อม	มันสำปะหลัง	๓๘	๓๖๗
๒๔	เปือยน้อย	แปลงใหญ่ทั่วไป (ข้าว) หมู่ ๕ ตำบลเปือยน้อย	ข้าว	๕๑	๖๖๓

ที่มา : สำนักงานเกษตรอำเภอเปือยน้อย , พ.ศ ๒๕๖๗

บทที่ ๒

การวิเคราะห์สถานการณ์การเกษตรของอำเภอ

๑. ข้อมูลประกอบการวิเคราะห์พื้นที่ของอำเภอ

สินค้าเกษตรที่สำคัญ ชนิดสินค้าข้าว

๑.๑ แหล่งน้ำหลัก

[] น้ำฝน [] ชลประทาน [] บ่อน้ำบาดาล [] แหล่งน้ำธรรมชาติอื่น ๆ (ระบุ).....

๑.๒ พื้นที่เหมาะสม/ไม่เหมาะสม

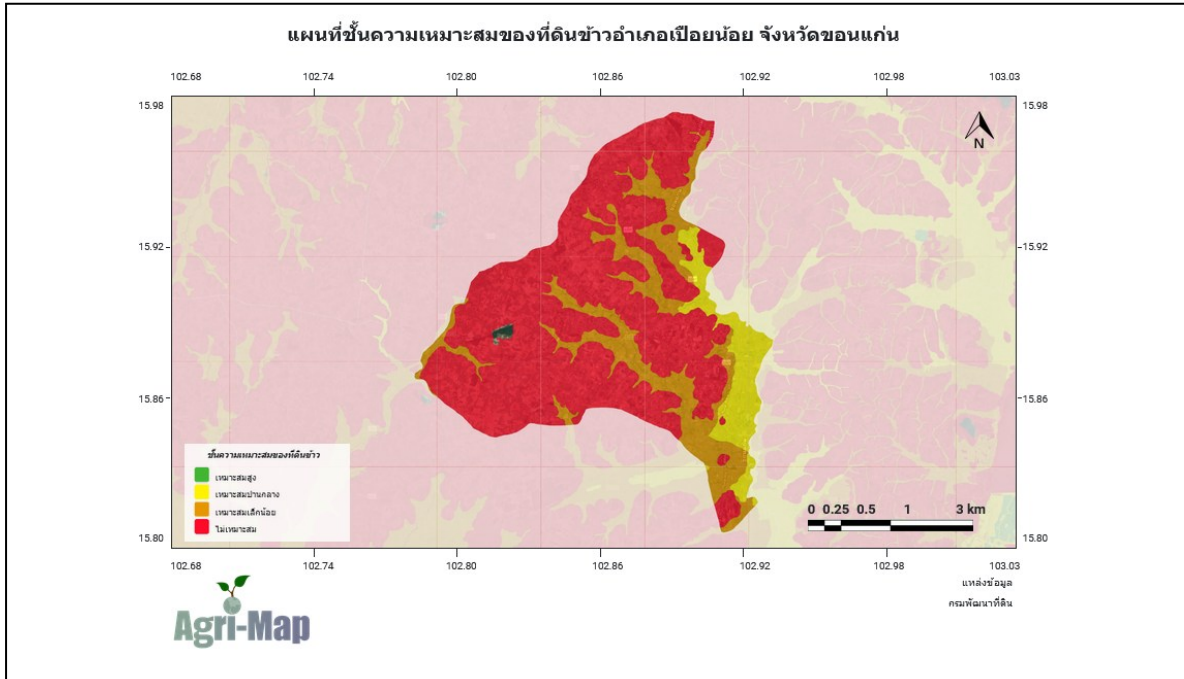
๑) เขตความเหมาะสม

อำเภอเป็ญน้อย มีพื้นที่ที่เหมาะสมสำหรับปลูกข้าว ทั้งหมด จำนวน ๘๘,๘๐๑ ไร่ แบ่งเป็นพื้นที่เหมาะสมปานกลาง (S๒) จำนวน ๗,๙๒๘ ไร่ คิดเป็นร้อยละ ๘.๙๒ พื้นที่เหมาะสมน้อย (S๓) จำนวน ๑๘,๐๓๙ ไร่ คิดเป็นร้อยละ ๒๐.๓๑ และพื้นที่ไม่เหมาะสม (N) จำนวน ๖๒,๘๓๔ ไร่ คิดเป็นร้อยละ ๗๐.๗๕

ตารางที่ ๒๙ แสดงเขตความเหมาะสม(พื้นที่ศักยภาพ) สำหรับปลูกข้าว

ตำบล	พื้นที่ระดับความเหมาะสมสำหรับการปลูกข้าว (ไร่)				
	เหมาะสมมาก (S1)	เหมาะสมปานกลาง (S2)	เหมาะสมน้อย (S3)	ไม่เหมาะสม (N)	รวมพื้นที่ทั้งหมด
รวมอำเภอเป็ญน้อย	-	๗,๙๒๘	๑๘,๐๓๙	๖๒,๘๓๔	๘๘,๘๐๑
ขามป้อม	-	-	๔,๓๐๖	๓๒,๑๐๓	๒๖,๔๔๒
วังม่วง	-	๑,๔๑๘	๖,๔๔๒	๑๘,๕๘๐	๓๖,๔๑๐
เป็ญน้อย	-	๕,๓๘๐	๑,๒๖๖	๖,๕๕๐	๑๓,๑๙๖
สระแก้ว	-	๑,๑๒๘	๖,๐๒๓	๕,๕๙๘	๑๒,๗๕๑

ที่มา: กรมพัฒนาที่ดิน , พ.ศ. ๒๕๖๕



ภาพที่ ๖ แสดงเขตความเหมาะสม (พื้นที่ศักยภาพ) สำหรับปลูกข้าว อำเภอเป็ยนน้อย (ที่มา : กรมพัฒนาที่ดิน , พ.ศ ๒๕๖๕)

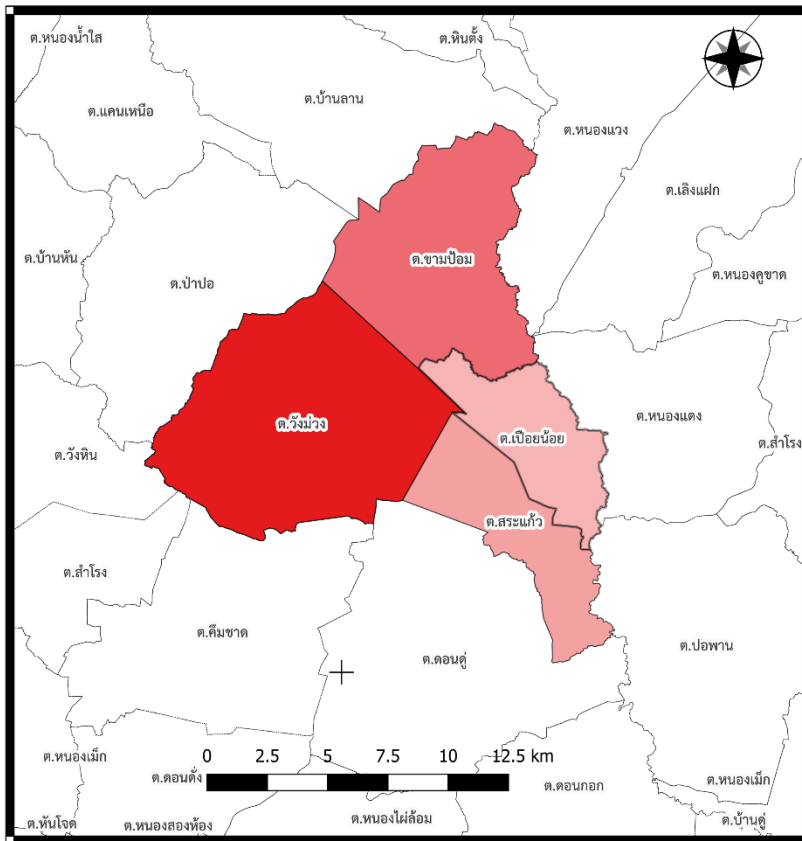
๒) พื้นที่ปลูก

อำเภอเป็ยนน้อย มีพื้นที่การปลูกข้าว จำนวน ๓๘,๓๘๗.๗๕ ไร่ ๓,๖๑๕ ครัวเรือน โดยมีพื้นที่ปลูกมากที่สุด ตำบลวังม่วง จำนวน ๑๓,๐๔๐.๔๙ ไร่ จำนวน ๑,๓๕๓ ครัวเรือน รองลงมาคือตำบลขามป้อม จำนวน ๑๒,๐๘๒.๑๖ ไร่ ๑,๐๒๗ ครัวเรือน ตำบลสระแก้ว ๘,๐๙๑.๘๓ ไร่ ๘๑๔ ครัวเรือน และตำบลเป็ยนน้อย จำนวน ๕,๑๗๓.๒๗ ไร่ ๕๕๑ ครัวเรือน ตามลำดับ

ตารางที่ ๓๐ แสดงครัวเรือนเกษตรกร พื้นที่ปลูก และผลผลิตข้าว

ตำบล	ครัวเรือนเกษตรกร	พื้นที่ปลูก (ไร่)	พื้นที่เก็บเกี่ยว (ไร่)	ผลผลิต (ตัน)	ผลผลิตต่อไร่ (ตัน)
ขามป้อม	๑,๐๒๗	๑๒,๐๘๒.๑๖	๑๒,๐๘๒.๑๖	๓๘,๓๕.๒๐	๐.๓๒
วังม่วง	๑,๓๕๓	๑๓,๐๔๐.๔๙	๑๓,๐๔๐.๔๙	๔,๐๘๒.๔๐	๐.๓๕
เป็ยนน้อย	๕๕๑	๕,๑๗๓.๒๗	๕,๑๗๓.๒๗	๒,๗๒๔.๔๘	๐.๓๖
สระแก้ว	๘๑๔	๘,๐๙๑.๘๓	๘,๐๙๑.๘๓	๒,๕๓๕.๐๕	๐.๓๕
รวม	๓,๖๑๕	๓๘,๓๘๗.๗๕	๓๘,๓๘๗.๗๕	๑๓,๑๗๗	๐.๓๔

ที่มา : สำนักงานเกษตรอำเภอเป็ยนน้อย , พ.ศ.๒๕๖๘



แผนที่แสดงพื้นที่ปลูกข้าวอำเภอเปือยน้อย จังหวัดขอนแก่น

พื้นที่ปลูกข้าว (ไร่)	
	ต.วังม่วง (13,040 ไร่)
	ต.ขามป้อม (12,082 ไร่)
	ต.สระแก้ว (8,091 ไร่)
	ต.เปือยน้อย (5,173 ไร่)

จัดทำโดย
สำนักงานเกษตรอำเภอเปือยน้อย จังหวัดขอนแก่น
กรมส่งเสริมการเกษตร กระทรวงเกษตรและสหกรณ์

ภาพที่ ๗ แผนที่แสดงพื้นที่ปลูกข้าว (ที่มา : สำนักงานเกษตรอำเภอเปือยน้อย, พ.ศ.๒๕๖๘

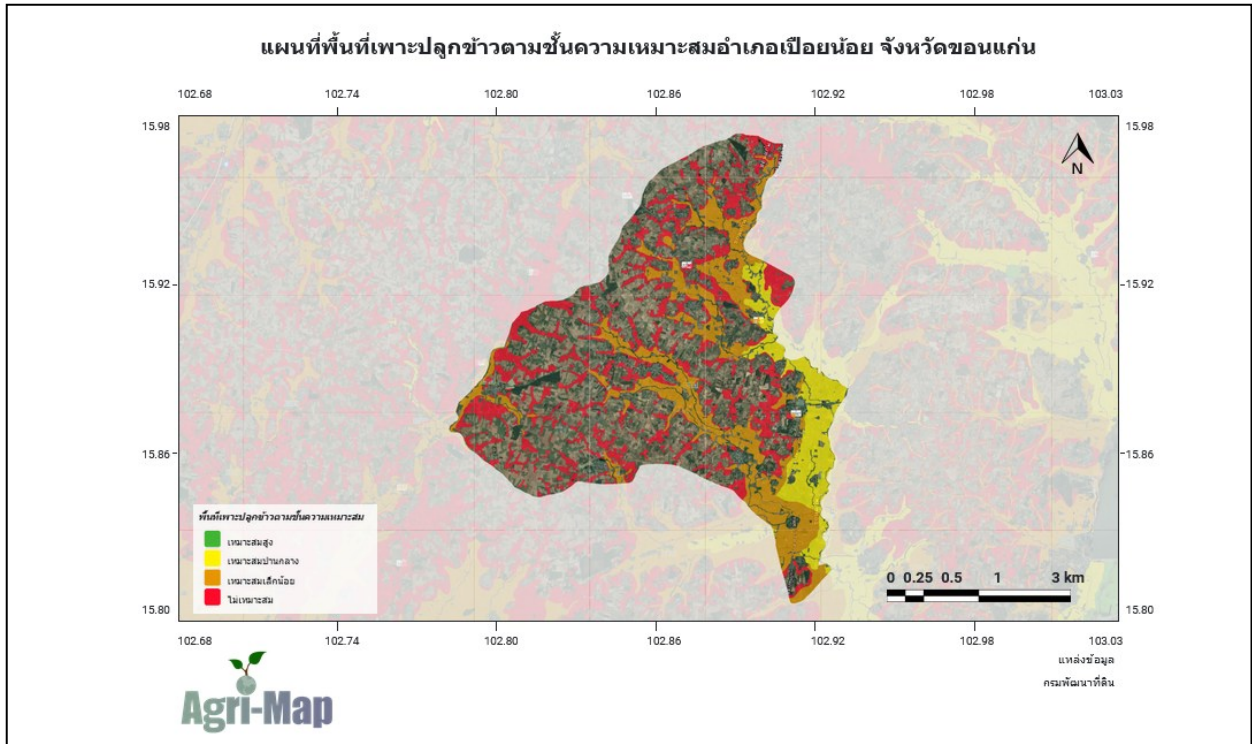
(๓) พื้นที่ปลูกข้าว ตามระดับชั้นความเหมาะสม

อำเภอเปือยน้อย มีพื้นที่ปลูกข้าว ตามระดับชั้นความเหมาะสม จำนวน ๓๘,๔๖๒ ไร่ แบ่งเป็นพื้นที่เหมาะปานกลาง (S๒) จำนวน ๖,๘๔๕ ไร่ คิดเป็นร้อยละ ๑๗.๗๙ พื้นที่เหมาะสมน้อย (S๓) จำนวน ๑๔,๒๗๔ ไร่ คิดเป็นร้อยละ ๓๗.๑๑ และพื้นที่ไม่เหมาะสม (N) จำนวน ๑๗,๓๔๓ ไร่ คิดเป็นร้อยละ ๔๕.๐๘

ตารางที่ ๓๑ แสดงพื้นที่ปลูกข้าว ตามระดับชั้นความเหมาะสม

ตำบล	พื้นที่ปลูกตามระดับความเหมาะสมสำหรับการปลูกข้าว (ไร่)				
	เหมาะสมมาก (S1)	เหมาะสมปานกลาง (S2)	เหมาะสมน้อย (S3)	ไม่เหมาะสม (N)	รวมพื้นที่ทั้งหมด
รวมอำเภอเปือยน้อย	-	๖,๘๔๕	๑๔,๒๗๔	๑๗,๓๔๓	๓๘,๔๖๒
ขามป้อม	-	๑,๑๔๖	๕,๑๔๑	๕,๖๙๗	๑๑,๙๘๔
วังม่วง	-	-	๓,๒๘๓	๘,๓๘๑	๑๑,๖๖๔
เปือยน้อย	-	๔,๖๕๕	๗๕๓	๑,๘๔๓	๗,๒๕๑
สระแก้ว	-	๑,๐๔๓	๕,๐๙๕	๑,๔๒๙	๗,๕๖๗

ที่มา: กรมพัฒนาที่ดิน, พ.ศ. ๒๕๖๕



ภาพที่ ๘ แผนที่แสดงพื้นที่ปลูกข้าว ตามระดับชั้นความเหมาะสม อำเภอเปือยน้อย
(ที่มา : กรมพัฒนาที่ดิน , พ.ศ. ๒๕๖๕)

๑.๓ สถานการณ์ใช้เทคโนโลยีการผลิต (เป็นเทคโนโลยีการผลิตที่ใช้ในอำเภอ)

๑) การใช้พันธุ์ดี

- **สถานการณ์:** เกือบร้อยละ ๑๐๐ ใช้เมล็ดพันธุ์รับรองจากกรมการข้าว โดยแบ่งเป็น ข้าวเหนียวพันธุ์ กข.๖ (๗๐%) และ ข้าวเจ้าพันธุ์ขาวดอกมะลิ ๑๐๕ (๓๐%)
- **เทคโนโลยี:** เกษตรกรเริ่มเปลี่ยนจาก "การเก็บพันธุ์เอง" มาเป็นการซื้อเมล็ดพันธุ์ใหม่ทุก ๒-๓ ปี เพื่อคงลักษณะเด่นของพันธุ์ข้าว (ความหอม, ความนุ่ม) และลดปัญหาข้าวติดข้าวแดง มีการใช้น้ำเกลือทดสอบความสมบูรณ์ของเมล็ดก่อนเพี้ยกล้าในบางกลุ่ม

๒) การเตรียมดิน

- **สถานการณ์:** เน้นการไถกลบตอซัง (No Burn) เพื่อปรับปรุงโครงสร้างดินทราย
- **เทคโนโลยี:** ใช้ รถแทรกเตอร์ล้อยาง (ขนาด ๔๕-๕๐ แรงม้า) ไถบุกเบิกในช่วงฝนแรก (เมษายน-พฤษภาคม) และไถแปรเพื่อย่อยดินในช่วงมิถุนายน มีการใช้ ปุ๋ยคอก (มูลโค/กระบือ) อัตรา ๑๐๐-๒๐๐ กก./ไร่ หว่านก่อนการไถแปรเพื่อเพิ่มอินทรีย์วัตถุในดินที่มักขาดความอุดมสมบูรณ์

๓) การปลูก

- **สถานการณ์:** ปรับเปลี่ยนจากนาปักดำเป็น นาหว่านข้าวแห้ง (Dry Seeded Rice) มากกว่า ๘๐% เนื่องจากปัญหาขาดแคลนแรงงานและสภาพฝนที่ไม่แน่นอน
- **เทคโนโลยี:** ใช้เครื่องพ่นเมล็ดพันธุ์เพื่อให้กระจายตัวสม่ำเสมอ อัตราใช้เมล็ดพันธุ์ประมาณ ๑๕-๒๐ กก./ไร่ ส่วนในพื้นที่ลุ่มที่มีน้ำขังจะใช้การตกกล้าและ ปักดำ โดยเน้นระยะห่าง ๒๐x๒๐ ซม. เพื่อให้ข้าวแตกกอได้เต็มที่

๔) ระบบการให้น้ำ

- **สถานการณ์:** เป็นพื้นที่อาศัยน้ำฝน (Rainfed Rice) เป็นหลัก ไม่มีระบบชลประทานขนาดใหญ่เข้าถึง
- **เทคโนโลยี:** ใช้การจัดการเชิงรุกโดยการ เสริมคันนาให้สูงและกว้าง เพื่อกักเก็บน้ำฝนให้ได้มากที่สุด ในกรณีฝนทิ้งช่วง เกษตรกรที่มีสระน้ำในไร่นา (ตามโครงการ ๑ ตำบล ๑ กลุ่ม เกษตรทฤษฎีใหม่) จะใช้ ป้อนน้ำหยดแบบเคลื่อนที่ สูบน้ำเข้าหล่อเลี้ยงต้นข้าวในระยะวิกฤต (ระยะแตกกอและระยะสร้างรวง)

๕) การดูแลรักษา

- **สถานการณ์:** เน้นการจัดการวัชพืชในช่วง ๑-๒ เดือนแรก
- **เทคโนโลยี:** ใช้เทคโนโลยี การตัดใบข้าว (Rice Leaf Clipping) ในช่วงเดือนสิงหาคม เพื่อกำจัดวัชพืชที่โตสูงกว่าข้าวและลดการคายน้ำของต้นข้าวในช่วงฝนแล้ง รวมถึงการใช้เครื่องตัดหญ้าสะพายหลังจัดการวัชพืชบนคันนาเพื่อไม่ให้เป็นที่สะสมของศัตรูพืช

๖) การใส่ปุ๋ย

- **สถานการณ์:** มีความผันแปรตามงบประมาณ (Fertilizer by Budget) แต่เริ่มปรับสู่เชิงวิชาการมากขึ้น
- **เทคโนโลยี:** เน้นการใส่ปุ๋ย ๒-๓ ครั้ง * **ครั้งที่ ๑:** ระยะแตกกอ (หลังปลูก ๓๐-๔๕ วัน) ใช้สูตร ๑๖-๑๖-๘ หรือ ๑๖-๘-๘ เพื่อเร่งรากและต้น
 - **ครั้งที่ ๒:** ระยะกำเนิดช่อดอก (รับท้อง) ใช้ปุ๋ยยูเรีย (๔๖-๐-๐) หรือสูตรที่มีตัวหน้าและตัวท้ายสูง
 - **เสริม:** มีการเริ่มใช้ ปุ๋ยชีวภาพหรือน้ำหมักจุลินทรีย์ ฉีดพ่นทางใบเพื่อลดต้นทุนค่าปุ๋ยเคมี

๗) การเก็บเกี่ยว

- **สถานการณ์:** ใช้เครื่องจักรกล ๑๐๐% ในพื้นที่ราบ
- **เทคโนโลยี:** ใช้ รถเกี่ยวขวิดข้าว (Combine Harvester) ซึ่งช่วยลดการสูญเสียผลผลิต (ประมาณร้อยละ ๕-๑๐ เมื่อเทียบกับการเกี่ยวด้วยแรงงานคน) เก็บเกี่ยวในระยะ "พลับพลึง" (ประมาณ ๓๐ วันหลังข้าวออกดอก) เพื่อให้ได้ข้าวที่มีคุณภาพการสีดีที่สุดและเมล็ดไม่ร่วงหล่นง่าย

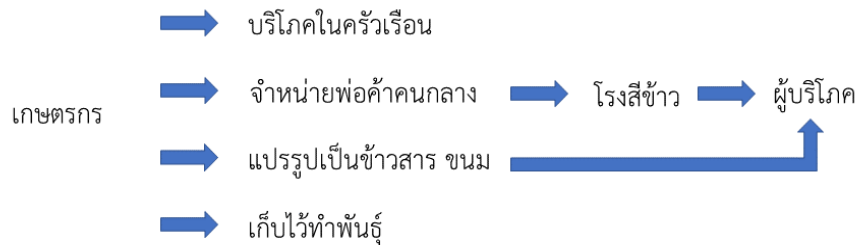
๘) การปฏิบัติหลังการเก็บเกี่ยว

- **สถานการณ์:** ส่วนใหญ่จำหน่ายเป็นข้าวเปลือกสดทันที (Moisture ๒๕%+)
- **เทคโนโลยี:** เกษตรกรบางกลุ่มใช้เทคโนโลยีการ ลดความชื้นด้วยลานตากแสงอาทิตย์ โดยใช้ตาข่ายพลาสติก (มุ้งฟ้า) รองพื้น และใช้แรงงานคน/เครื่องลากคราดเพื่อพลิกกลับข้าวทุก ๒ ชั่วโมง ให้ความชื้นลดลงเหลือ ๑๔% ก่อนบรรจุลงกระสอบป่านเพื่อเก็บไว้ในยุ้งฉางรอราคา

๑.๖) สถานการณ์การตลาด/วิธีการตลาด (สถานการณ์การตลาดของอำเภอ)

(๑) วิธีการตลาด

- ข้าว ส่วนมากเกษตรกรจะผลิตเพื่อบริโภคในครัวเรือนถ้าเหลือจะนำไปขายที่ตลาดกลางอำเภอบ้านไผ่และภายในอำเภอเป็อยน้อย



ภาพที่ ๑๐ แสดงวิถีตลาดข้าว อำเภอเป็อยน้อย

(ที่มา : สำนักงานเกษตรอำเภอเป็อยน้อย, พ.ศ. ๒๕๖๘)

(๒) แหล่งรับซื้อผลผลิต/ โรงงานแปรรูป

อำเภอเป็อยน้อย มีแหล่งรับซื้อข้าว รวม ๑ แห่ง คือ สหกรณ์การเกษตรอำเภอเป็อยน้อย

๑.๗ เกษตรกรและองค์กรเกษตรกรที่เกี่ยวข้องกับสินค้าในพื้นที่

อำเภอเป็อยน้อย มีเกษตรกรที่มีความรู้ ความชำนาญ องค์กรความรู้ในเทคโนโลยีการผลิต ที่มีความโดดเด่นในการปลูกข้าว ในเรื่องการผลิตข้าวคุณภาพ

เกษตรกรผู้ปลูกข้าวในอำเภอจำนวน ๓,๖๑๕ ราย และมีเกษตรกรที่เป็นต้นแบบในพื้นที่ จำนวน ๓ ราย มีความรู้ ความชำนาญ องค์กรความรู้ในเทคโนโลยีการผลิต ที่มีความโดดเด่น ดังนี้

ตารางที่ ๓๓ แสดงเกษตรกรต้นแบบของสินค้าในพื้นที่

ที่	หมู่	ตำบล	ประเภท	องค์ความรู้โดดเด่น
๑	๒	สระแก้ว	เกษตรผสมผสาน	การผลิตต้นกล้าข้าวจำหน่าย
๒	๑	วังม่วง	เกษตรผสมผสาน	การจัดการพื้นที่อย่างเหมาะสม
๓	๑	เป็อยน้อย	แปลงผัก	การทำปุ๋ยหมัก และเกษตรอินทรีย์

(ที่มา : สำนักงานเกษตรอำเภอเป็อยน้อย, พ.ศ.๒๕๖๘)

๒) องค์กรเกษตรกรที่เกี่ยวข้องกับสินค้าในพื้นที่

ในพื้นที่อำเภอเป็อยน้อยมีการรวมกลุ่มเกษตรกรที่ดูแลเรื่องข้าวไว้อย่างครบวงจร โดยมีจุดเริ่มต้นความรู้ที่ ศูนย์เรียนรู้การเพิ่มประสิทธิภาพการผลิตสินค้าเกษตร หรือ ศพก. ๑ แห่ง ที่คอยเป็นที่เลี้ยงให้คำแนะนำเทคนิคการปลูกข้าวใหม่ๆ ให้กับคนในพื้นที่ สำหรับการผลิตข้าวนั้น ส่วนใหญ่จะเน้นการทำแบบ "นาแปลงใหญ่" ซึ่งมีมากถึง ๑๔ กลุ่ม กระจายอยู่ตามหมู่บ้านต่างๆ ทั้งในตำบลสระแก้ว ขามป้อม เป็อยน้อย และวังม่วง การรวมกลุ่มแบบนี้ช่วยให้ชาวนาในแต่ละหมู่บ้านช่วยกันบริหารจัดการเรื่องเมล็ดพันธุ์ การใช้รถเกี่ยว หรือเครื่องจักรต่างๆ ร่วมกันได้ดีขึ้น

นอกจากนี้ยังมี วิสาหกิจชุมชนอีก ๑๐ แห่ง ที่เข้ามาช่วยเพิ่มมูลค่าให้กับข้าว เช่น กลุ่มที่ผลิตเมล็ดพันธุ์ข้าวคุณภาพดีไว้ขายหรือแลกเปลี่ยนกันเองในตำบลขามป้อม และยังมีกลุ่มที่นำข้าวมาแปรรูปเป็นของกินของฝาก เช่น ข้าวแตน ขนมดอกจอก และกล้วยฉาบ เพื่อสร้างรายได้เสริมนอกเหนือจากการขายข้าวเปลือกเพียงอย่างเดียว ซึ่งสอดคล้องกับ กลุ่มแม่บ้านเกษตรกรอีก ๒ กลุ่ม ที่มีความชำนาญเป็นพิเศษในการทำ "ข้าวแตนนางเล็ด" และ "ข้าวแตนขามป้อม" จนกลายเป็นสินค้าขึ้นชื่อของอำเภอ (ตารางที่ ๓๔)

ตารางที่ ๓๔ แสดงองค์กรเกษตรกรที่เกี่ยวข้องกับสินค้าในพื้นที่

องค์กรเกษตรกร	จำนวน (แห่ง)	ชื่อกลุ่ม
ศพก.	๑	ศูนย์เรียนรู้การเพิ่มประสิทธิภาพการผลิตสินค้าเกษตรอำเภอเป็อยน้อย (ศพก.)
แปลงใหญ่	๑๔	แปลงใหญ่ทั่วไป(ข้าว) หมู่ ๑ ตำบลสระแก้ว แปลงใหญ่ทั่วไป(ข้าว) หมู่ ๔ ตำบลสระแก้ว แปลงใหญ่ทั่วไป(ข้าว) หมู่ ๒ ตำบลสระแก้ว แปลงใหญ่ทั่วไป(ข้าว) หมู่ ๑ ตำบลขามป้อม แปลงใหญ่ทั่วไป(ข้าว) หมู่ ๓ ตำบลเป็อยน้อย แปลงใหญ่ทั่วไป(ข้าว) หมู่ ๙ ตำบลขามป้อม แปลงใหญ่ทั่วไป(ข้าว) หมู่ ๒ ตำบลขามป้อม แปลงใหญ่ทั่วไป(ข้าว) หมู่ ๑ ตำบลเป็อยน้อย แปลงใหญ่ทั่วไป(ข้าว) หมู่ ๖ ตำบลเป็อยน้อย แปลงใหญ่ทั่วไป(ข้าว) หมู่ ๗ ตำบลเป็อยน้อย แปลงใหญ่ทั่วไป(ข้าว) หมู่ ๗ ตำบลวังม่วง แปลงใหญ่ทั่วไป(ข้าว) หมู่ ๔ ตำบลเป็อยน้อย แปลงใหญ่ทั่วไป(ข้าว) หมู่ ๓ ตำบลสระแก้ว แปลงใหญ่ทั่วไป(ข้าว) หมู่ ๕ ตำบลเป็อยน้อย
วิสาหกิจชุมชน	๑๐	วิสาหกิจชุมชนศูนย์ผลิตเมล็ดพันธุ์ข้าวขามป้อม วิสาหกิจชุมชนกลุ่มแปรรูปขนมอำเภอเป็อยน้อย วิสาหกิจชุมชนข้าวแตนขามป้อม ม.๑ วิสาหกิจชุมชนกลุ่มทำกล้วยฉาบ,ข้าวแตนและขนมดอกจอก ม.๓ ตำบลสระแก้ว วิสาหกิจชุมชนนาแปลงใหญ่บ้านดอนนาโน ม.๖ วิสาหกิจชุมชนกลุ่มแปลงใหญ่ข้าวบ้านห้วยแร้ง ม.๗ วิสาหกิจชุมชนกลุ่มนาแปลงใหญ่ข้าวบ้านหัวขัว ม.๑ วิสาหกิจชุมชนกลุ่มนาแปลงใหญ่หัวขัว ม.๗ วิสาหกิจชุมชนนาแปลงใหญ่บ้านวังฝื่อ ต.ขามป้อม วิสาหกิจชุมชนกลุ่มนาแปลงใหญ่บ้านส้มป่อยใหญ่ ม.๒
กลุ่มแม่บ้าน	๒	กลุ่มแม่บ้านเกษตรกรข้าวแตนขามป้อม กลุ่มแม่บ้านเกษตรกรข้าวแตนนางเล็ด

๒. การวิเคราะห์ Supply chain

ตารางที่ ๓๕ แสดงการวิเคราะห์ Supply chain ของสินค้าข้าว อำเภอเปือยน้อย

		ต้นทาง	กลางทาง	ปลายทาง
มิติพื้นที่	สถานการณ์ปัจจุบัน	พื้นที่ดอน ดินร่วนปนทราย อาศัยน้ำฝนเป็นหลัก ปลูกข้าวนาปีปีละ ๑ ครั้ง	มีโรงสีชุมชนและลานรับซื้อในพื้นที่ แต่ส่วนใหญ่ข้าวจะถูกส่งออกนอกอำเภอ	จำหน่ายผ่านพ่อค้าคนกลางและโรงสีขนาดใหญ่ในขอนแก่น/บ้านไผ่
	ปัญหา Pain point	ดินไม่อุ้มน้ำ เสี่ยงภัยแล้ง/ฝนทิ้งช่วง ทำให้ผลผลิตต่อไร่ไม่คงที่	ขาดเทคโนโลยีอบลดความชื้นมาตรฐาน ทำให้ต้องรับขายข้าวสดทันที ขาดเทคโนโลยีอบลดความชื้นมาตรฐาน ทำให้ต้องรับขายข้าวสดทันที	โครงสร้างราคาถูกกำหนดโดยพ่อค้าคนกลาง เกษตรกรขาดอำนาจต่อรอง
	แนวทาง/App tech. ที่จะใช้แก้ปัญหา	- เทคโนโลยีปรับปรุงดิน (ปุ๋ยสั่งตัด) - ใช้แอปดูพยากรณ์อากาศที่แม่นยำ	- ซื้อเครื่องอบข้าวเล็กๆ ไว้ใช้ร่วมกันในกลุ่ม - ใช้เครื่องแพ็คสูญญากาศให้เก็บได้นาน	- ขายผ่านช่องทางออนไลน์ Facebook/TikTok
	จุดเด่น (Gain point)	-	มีการรวมกลุ่มเป็นวิสาหกิจชุมชนที่เข้มแข็งพร้อมรับการพัฒนา	-
มิติคน	สถานการณ์ปัจจุบัน	เกษตรกรส่วนใหญ่เป็นผู้สูงอายุ ขาดแรงงานวัยรุ่น ทำนาแบบดั้งเดิม	กลุ่มวิสาหกิจชุมชนเริ่มมีการรวมกลุ่มแปรรูปข้าวสารขนาดเล็ก	พ่อค้าคนกลางในท้องถิ่นและผู้บริโภคทั่วไปที่เน้นข้าวคุณภาพดี

	ปัญหา Pain point	ขาดแรงงานวัยรุ่น ค่าแรงสูง และเข้าถึงเทคโนโลยีใหม่ๆ ได้ยาก	ขาดผู้เชี่ยวชาญด้านการตลาดดิจิทัลและการออกแบบบรรจุภัณฑ์	ผู้บริโภคกังวลเรื่องสารเคมีตกค้างและคุณภาพความหอมของข้าว
	แนวทาง/App tech. ที่จะใช้แก้ปัญหา	- อบรม Young Smart Farmer ให้เป็นผู้ให้บริการโดรนเกษตร - ส่งเสริมการรักบ้านเกิด	- ใช้ AI ช่วยออกแบบ Packaging และสื่อคอนเทนต์ - สร้างเครือข่ายสหกรณ์แบบดิจิทัล - อบรมการสร้างแบรนด์ผ่าน Social Media (TikTok/FB)	- การทำ Storytelling เล่าเรื่องวิถีข้าวเป็ยน้อยผ่านโซเชียล - ใ้รับรองมาตรฐาน GAP แบบดิจิทัล - ระบบ QR Code ตรวจสอบย้อนกลับถึงที่มาของนาข้าว
	จุดเด่น (Gain point)	เกษตรกรมีความชำนาญสูงในการปลูกข้าวหอมมะลิ และ กข.๖	-	-
มิติสินค้า	สถานการณ์ปัจจุบัน	ข้าวเปลือกคุณภาพดี (หอมมะลิ/กข.๖) แต่มีค่าขึ้นสูงตอนเก็บเกี่ยว	ข้าวสารบรรจุถุงภายใต้แบรนด์ท้องถิ่นเริ่มมีให้เห็นในชุมชน	ข้าวเปลือกสด ความชื้นสูง และข้าวสารขาวทั่วไป
	ปัญหา Pain point	สินค้ามีความแปรปรวนด้านคุณภาพเมล็ดและสิ่งเจือปน (ข้าวปน)	สินค้าแปรรูปยังไม่มีหลากหลาย (เน้นแค่ข้าวสาร)	แบรนด์ "ข้าวเป็ยน้อย" ยังไม่เป็นที่รู้จักในระดับประเทศ
	แนวทาง/App tech. ที่จะใช้แก้ปัญหา	ใช้เทคโนโลยี เครื่องคัดแยกเมล็ดพันธุ์ เพื่อลดข้าวปน	เทคโนโลยีแปรรูปเป็นผลิตภัณฑ์มูลค่าสูง (เช่น จมูกข้าวผง, แป้งข้าว) ระบบ Vacuum Packaging	- การขึ้นทะเบียน GI (สิ่งบ่งชี้ทางภูมิศาสตร์) - การตลาดผ่าน Influencer สายสุขภาพ

	จุดเด่น (Gain point)	-	ข้าว กข.๖ ในพื้นที่เป็นที่ ต้องการสูงเพราะความ เหนียวนุ่มไม่แข็ง	มีโอกาสพัฒนาเป็น ข้าวอินทรีย์หรือข้าว เกรดพรีเมียมได้ง่าย
--	----------------------	---	--	---

บทที่ ๓

บทสรุปโครงการ/กิจกรรมตามกรอบการพัฒนาการเกษตรเชิงพื้นที่

๑. แบบสรุปโครงการแบบย่อ (Project Brief) ของทุกโครงการ

ตารางที่ ๓๖ แสดงแบบสรุปโครงการแบบย่อ (Project Brief)

หัวข้อ	รายละเอียด
๑. ชื่อโครงการสำคัญ	โครงการผลิตและคัดกรองเมล็ดพันธุ์ข้าวบริสุทธิ์เพื่อเพิ่มมูลค่าการจำหน่ายข้าวหอมมะลิอำเภอเปือยน้อย
๒. ชื่อแผนงาน	แผนงานสร้างความเข้มแข็งและยกระดับประสิทธิภาพการผลิตสินค้าเกษตร
๓. แนวทางการพัฒนา	การพัฒนาศักยภาพการผลิตและยกระดับมาตรฐานสินค้าเกษตรปลอดภัยและเกษตรอินทรีย์
๔. หลักการและเหตุผล	เกษตรกรในอำเภอเปือยน้อยส่วนใหญ่นิยมเก็บเมล็ดพันธุ์ข้าวไว้ใช้เองต่อเนื่องหลายปี ส่งผลให้เกิดปัญหา "พันธุ์เสื่อม" และมี "ข้าวปน/ข้าวติด" สูง เมื่อนำไปขายจึงถูกโรงสีหักราคาเกินกว่าต้นละ ๕๐๐-๑,๐๐๐ บาท โครงการจึงมุ่งเน้นสร้างทักษะการผลิตเมล็ดพันธุ์สะอาดเพื่อลดการถูกหักราคาและเพิ่มคุณภาพผลผลิต
๕. วัตถุประสงค์ของโครงการ	๑) เพื่อให้เกษตรกรมีเมล็ดพันธุ์ข้าวบริสุทธิ์ไว้ใช้เองในชุมชน ๒) เพื่อลดปัญหาข้าวปนในขั้นตอนการผลิตและเพิ่มราคาจำหน่ายข้าวเปลือกให้สูงขึ้น
๖. ตัวชี้วัดและค่าเป้าหมาย	๑) เกษตรกรผู้เข้าร่วมโครงการร้อยละ ๘๐ มีเมล็ดพันธุ์ข้าวบริสุทธิ์ใช้ในนา ๒) ราคาขายข้าวเปลือกเฉลี่ยเพิ่มขึ้นไม่น้อยกว่าร้อยละ ๑๐
๗. พื้นที่เป้าหมาย	พื้นที่ศูนย์ข้าวชุมชนและกลุ่มเกษตรกรแปลงใหญ่ในอำเภอเปือยน้อย จังหวัดขอนแก่น
๘. กิจกรรมหลัก	๑) อบรมเชิงปฏิบัติการเทคนิคการคัดพันธุ์ข้าวและการถอนพันธุ์ปนในนาข้าว ๒) จัดตั้ง "กองทุนเมล็ดพันธุ์บริสุทธิ์" ภายในกลุ่ม ๓) สนับสนุนเครื่องทำความสะอาดเมล็ดพันธุ์ขนาดเล็กและเครื่องคัดเกรดเมล็ดพันธุ์
๙. หน่วยงานดำเนินการ	สำนักงานเกษตรอำเภอเปือยน้อย ร่วมกับ ศูนย์เมล็ดพันธุ์ข้าวขอนแก่น
๑๐. ระยะเวลาในการดำเนินโครงการ	๑๒ เดือน (ตามรอบปีงบประมาณและฤดูกาลผลิต)

๑๑. งบประมาณ	๓๐๐,๐๐๐ บาท (แหล่งที่มา: งบพัฒนาจังหวัด/งบโครงการตามแผนปฏิบัติการราชการประจำปี)
๑๒. ผลผลิต (Output)	๑) เกษตรกร ๒๐๐ รายได้รับการถ่ายทอดเทคโนโลยีการผลิตเมล็ดพันธุ์ ๒) มีเครื่องคัดทำความสะอาดเมล็ดพันธุ์ระดับชุมชน ๑ ชุด
๑๓. ผลลัพธ์จากการดำเนินโครงการ (Outcome)	เกษตรกรมีเมล็ดพันธุ์ข้าวคุณภาพดีใช้เอง ลดต้นทุนการซื้อเมล็ดพันธุ์ และผลผลิตข้าวเปลือกไม่มีสิ่งเจือปน ทำให้ขายได้ราคาเต็มตามเกณฑ์มาตรฐานโรงสี

ตารางที่ ๓๗ แสดงแบบสรุปโครงการแบบย่อ (Project Brief)

หัวข้อ	รายละเอียด
๑. ชื่อโครงการสำคัญ	โครงการยกระดับการตลาดข้าวไทยสู่ดิจิทัลและสร้างแบรนด์อัตลักษณ์เป็ยน้อย (online Marketing)
๒. ชื่อแผนงาน	แผนงานส่งเสริมการเพิ่มมูลค่าสินค้าและการตลาดนำการผลิต
๓. แนวทางการพัฒนา	การส่งเสริมผู้ประกอบการเกษตรรุ่นใหม่และนวัตกรรมการตลาดสมัยใหม่
๔. หลักการและเหตุผล	ข้าวเป็ยน้อยมีคุณภาพสูงแต่ขายได้ราคาต่ำเพราะขาดการสร้างแบรนด์และการตลาดโดยตรง โครงการนี้จึงมุ่งใช้ช่องทางออนไลน์ เป็นเครื่องมือข้ามหัวพ่อค้าคนกลางเพื่อส่งสินค้าถึงมือผู้บริโภคโดยตรง
๕. วัตถุประสงค์ของโครงการ	เพื่อสร้างแบรนด์สินค้าข้าวและเพิ่มช่องทางขายผ่านสื่อออนไลน์
๖. ตัวชี้วัดและค่าเป้าหมาย	มีแบรนด์ข้าวชุมชนที่มียอดขายออนไลน์เพิ่มขึ้นร้อยละ ๓๐ ภายใน ๑ ปี
๗. พื้นที่เป้าหมาย	วิสาหกิจชุมชนแปรรูปข้าวและกลุ่มเกษตรกรแปลงใหญ่ในอำเภอเป็ยน้อย จังหวัดขอนแก่น
๘. กิจกรรมหลัก	๑) พัฒนาบรรจุภัณฑ์ ๒) อบรมการขายผ่านช่องทางออนไลน์ ๓) สนับสนุนอุปกรณ์แพ็คสินค้า
๙. หน่วยงานดำเนินการ	สำนักงานเกษตรอำเภอ ร่วมกับ สถาบันการศึกษาในพื้นที่ และองค์การบริหารส่วนท้องถิ่น
๑๐. ระยะเวลาในการดำเนินโครงการ	๖-๑๐ เดือน
๑๑. งบประมาณ	๒๕๐,๐๐๐ บาท (แหล่งทุน: งบยุทธศาสตร์จังหวัด/ท้องถิ่น)
๑๒. ผลผลิต (Output)	แบรนด์ข้าวเป็ยน้อย ๒ แบรนด์ และเกษตรกรที่มีทักษะขายออนไลน์ ๕๐ ราย
๑๓. ผลลัพธ์จากการดำเนินโครงการ (Outcome)	เกษตรกรมีรายได้สุทธิเพิ่มขึ้นจากการขายตรง โดยไม่ต้องผ่านพ่อค้าคนกลาง

หมายเหตุ : ถ้ามีมากกว่า ๑ โครงการ สามารถเพิ่มตารางได้

๒. สรุปโครงการ/กิจกรรมตามกรอบการพัฒนาการเกษตรเชิงพื้นที่

ตารางที่ ๓๘ แสดงสรุปโครงการ/กิจกรรมตามกรอบการพัฒนาการเกษตรเชิงพื้นที่

โครงการ (Project)	ปัจจัยขาเข้า (Input)	กิจกรรม/กระบวนการ (Activities)	ผลการดำเนินกิจกรรม			แหล่ง งบประมาณ	ปีที่ ดำเนินการ
			ผลผลิต (Output) (เห็นผลทันทีหรือภายใน ๑ ปี)	ผลลัพธ์ (Outcome) (เห็นผลภายใน ๒ ปี)	ผลกระทบ (Impact) (เห็นผลภายใน ๓ - ๕ ปี)		
โครงการผลิตและคัดกรองเมล็ดพันธุ์ข้าวบริสุทธิ์เพื่อเพิ่มมูลค่าการจำหน่ายข้าวหอมมะลิอำเภอเปือยน้อย	๑. งบประมาณ ๓๐๐,๐๐๐ บาท ๒. วิทยากรจากศูนย์เมล็ดพันธุ์ข้าวขอนแก่น ๓. เครื่องคัดกรอง/ทำความสะอาดเมล็ดพันธุ์	๑. จัดอบรมเชิงปฏิบัติการคัดพันธุ์ข้าวและถอนพันธุ์ปน ๒. สนับสนุนและติดตั้งเครื่องคัดกรองเมล็ดพันธุ์ในชุมชน ๓. จัดตั้งกองทุนเมล็ดพันธุ์บริสุทธิ์ภายในกลุ่ม	๑. เกษตรกร ๒๐๐ ราย มีความรู้และทักษะการคัดพันธุ์ ๒. มีเครื่องคัดทำความสะอาดเมล็ดพันธุ์ระดับชุมชน ๑ ชุด พร้อมใช้งาน	๑. เกษตรกรมีเมล็ดพันธุ์คุณภาพดีใช้เอง ลดต้นทุนการซื้อพันธุ์ ๒. ข้าวเปลือกไม่มีสิ่งเจือปน/ข้าวปน ทำให้ขายได้ราคาเต็มตามมาตรฐานโรงสี (รายได้เพิ่มขึ้นร้อยละ ๑๐)	๑. อำเภอเปือยน้อยเป็นแหล่งผลิตข้าวหอมมะลิคุณภาพสูงที่เป็นยอมรับในระดับจังหวัด ๒. เกษตรกรมีความมั่นคงทางรายได้และพึ่งพาตนเองด้านปัจจัยผลิตได้อย่างยั่งยืน	งบประมาณจังหวัด / งบประมาณปฏิบัติราชการประจำปี	๒๕๗๐
โครงการยกระดับการตลาดข้าวไทยสู่ดิจิทัลและสร้างแบรนด์อัตลักษณ์เปือยน้อย (Online Marketing)	๑. งบประมาณ ๒๕๐,๐๐๐ บาท ๒. วิทยากรด้านการตลาดออนไลน์/Content Creator ๓. อุปกรณ์แพ็คเกจสินค้าและเครื่องซีลสุญญากาศ	๑. ออกแบบและพัฒนาบรรจุภัณฑ์ (Packaging) ที่มีอัตลักษณ์ ๒. อบรมการตัดต่อวิดีโอ การเปิดร้านค้าออนไลน์ และการไลฟ์สด (TikTok/FB) ๓. สนับสนุนอุปกรณ์วัสดุสิ้นเปลืองสำหรับเริ่มต้นธุรกิจออนไลน์	๑. มีแบรนด์ข้าวอัตลักษณ์เปือยน้อย ๒ แบรินด์ ๒. เกษตรกร ๕๐ ราย มีทักษะการขายออนไลน์และเปิดร้านค้าดิจิทัลได้จริง	๑. เกษตรกรมีรายได้สุทธิเพิ่มขึ้นร้อยละ ๓๐ จากการขายตรงถึงผู้บริโภค ๒. ข้าวหอมมะลิเปือยน้อยเป็นที่รู้จักในวงกว้างผ่านสื่อสังคมออนไลน์	๑. เกิดระบบเศรษฐกิจสร้างสรรค์ในอำเภอเปือยน้อยที่พึ่งพาตนเองได้ ๒. สร้างโอกาสทางอาชีพให้คนรุ่นใหม่กลับมาพัฒนาท้องถิ่นผ่านการตลาดดิจิทัล	งบประมาณจังหวัด / งบประมาณองค์กรปกครองส่วนท้องถิ่น	๒๕๗๐

บรรณานุกรม

- กรมการปกครอง. (๒๕๖๘). ข้อมูลสถิติจำนวนประชากรและบ้าน อำเภอบึงน้อย จังหวัดขอนแก่น. ขอนแก่น: ฝ่ายทะเบียนและบัตรอำเภอบึงน้อย.
- กรมชลประทาน. (ม.ป.ป.). ข้อมูลโครงการอ่างเก็บน้ำห้วยลอมไผ่. สืบค้นจาก http://ridceo.rid.go.th/khonkaen/datamid/pm_lompai.html
- กรมปศุสัตว์. (๒๕๖๑). ข้อมูลปศุสัตว์ในอำเภอบึงน้อย. ขอนแก่น: สำนักงานปศุสัตว์อำเภอบึงน้อย จังหวัดขอนแก่น กระทรวงเกษตรและสหกรณ์.
- กรมพัฒนาที่ดิน. (๒๕๕๑). เขตการใช้ที่ดิน อำเภอบึงน้อย จังหวัดขอนแก่น (เอกสารวิชาการเลขที่ ๐๓/๑๒/๕๑). กรุงเทพฯ: กระทรวงเกษตรและสหกรณ์.
- กรมพัฒนาที่ดิน. (ม.ป.ป.). การใช้ประโยชน์ที่ดิน (ข้อมูลสารสนเทศภูมิศาสตร์). สืบค้นจากระบบสารสนเทศภูมิศาสตร์ กรมพัฒนาที่ดิน.
- กรมพัฒนาที่ดิน. (ม.ป.ป.). ชั้นข้อมูลชุดดิน (ข้อมูลสารสนเทศภูมิศาสตร์). สืบค้นจากระบบสารสนเทศภูมิศาสตร์ กรมพัฒนาที่ดิน.
- กรมพัฒนาที่ดิน. (ม.ป.ป.). ระดับความเหมาะสมของพื้นที่ (ข้อมูลสารสนเทศภูมิศาสตร์). สืบค้นจากระบบสารสนเทศภูมิศาสตร์ กรมพัฒนาที่ดิน.
- กรมส่งเสริมการเกษตร. (๒๕๖๑). แผนพัฒนาการเกษตรอำเภอบึงน้อย (พ.ศ. ๒๕๖๑ – ๒๕๖๕). ขอนแก่น: ศูนย์บริการและถ่ายทอดเทคโนโลยีการเกษตรประจำตำบล สำนักงานเกษตรอำเภอบึงน้อย จังหวัดขอนแก่น.
- กรมส่งเสริมการเกษตร. (๒๕๖๒). รายงานผลการवादแปลง. สืบค้นจาก <http://ssmap.doae.go.th/geofarmer/> สำนักงานเกษตรอำเภอบึงน้อย. (๒๕๖๙). กรอบการพัฒนาการเกษตรเชิงพื้นที่ อำเภอบึงน้อย ปี ๒๕๖๙. ขอนแก่น: กรมส่งเสริมการเกษตร กระทรวงเกษตรและสหกรณ์.
- สำนักงานสภาพัฒนาการเศรษฐกิจและสังคมแห่งชาติ. (๒๕๖๕). แผนพัฒนาเศรษฐกิจและสังคมแห่งชาติ ฉบับที่ ๑๓ (พ.ศ. ๒๕๖๖ – ๒๕๗๐). กรุงเทพฯ: สำนักนายกรัฐมนตรี.